




CES OMEGA FLEX Repeater RF-NET

Instructions de montage et d'utilisation



Traduction du mode d'emploi
et de la notice de montage,
version 0, 2017

1 Table des matières

1	Table des matières	2
2	Caractéristiques structurelles.....	3
3	Avant-propos.....	4
	3.1 Modèles.....	4
	3.2 Fabricant et SAV.....	4
	3.3 Groupe-cible	6
4	 Pour votre sécurité.....	7
	4.1 Explication des mises en garde.....	7
	4.2 Utilisation conforme aux dispositions.....	8
	4.3 Déclaration de conformité.....	9
	4.4 Consignes de sécurité fondamentales.....	10
5	Introduction	12
	5.1 Description	12
	5.2 Mise en place d'un système sans fil avec Repeater	13
	5.3 Etendue de la livraison	14
	5.4 Déballer le Repeater	15
	5.5 Branchements.....	15
	5.6 Couverture de la zone de communication sans fil	16
6	Monter le Repeater	18
7	Entretien.....	25
8	Maintenance	25
9	Pièces détachées	25
10	Elimination des erreurs	26
11	Elimination	29
12	Caractéristiques techniques	30
13	Explication de termes importants	32
14	Notes concernant la garantie du fabricant	33

2 Caractéristiques structurelles

Les éléments de cette notice d'utilisation sont marqués de caractéristiques structurelles définies :



Informations complémentaires permettant une utilisation économique de l'Repeater



Note renvoyant à de plus amples informations sur le produit



Endommagements possibles sur les composants électroniques de l'Repeater.



Indications visant à une élimination correcte

-
- ▶ Etapes d'intervention. Les points avec ce symbole demandent une action de votre part
-

3 Avant-propos

Ces instructions de montage et d'utilisation ont pour but de vous aider pendant le montage et l'utilisation conforme aux dispositions, sûre et avantageuse de l'Repeater RF-NET « Repeater ».

Chaque personne qui monte, manipule ou élimine cet Repeater doit avoir pris connaissance du contenu complet de ces instructions de montage et d'utilisation et les avoir comprises. Il est impératif de toujours conserver les instructions de montage et d'utilisation à proximité de l'Repeater.

Veuillez conserver cette notice d'utilisation à portée de main durant toute la période d'utilisation de votre produit.

Transmettez cette notice à l'utilisateur terminal.



Utilisez toujours la dernière version en vigueur de cette notice. Vous pourrez la télécharger gratuitement sur le site www.ces.eu.

3.1 Modèles

Cette notice de montage et d'utilisation concerne uniquement :
CES OMEGA FLEX Repeater RF-NET

3.2 Fabricant et SAV

Le fabricant du Repeater RF-NET est :

C.Ed. Schulte GmbH
Zylinderschlossfabrik
Friedrichstr. 243
42551 Velbert
Tel: +49 (0) 2051-204-0
Fax: +49 (0) 2051-204-229
www.ces.eu

En cas de demande concernant le service après-vente, veuillez contacter votre partenaire commercial.

3.3 Groupe-cible

Cette notice d'utilisation s'adresse à des personnels formés au montage et à la maintenance ainsi qu'à l'exploitant.

L'utilisation de cette notice présuppose les connaissances professionnelles requises pour l'utilisation conforme du produit.

La formation Produit nécessaire pour cela sera assurée par votre partenaire commercial. Dans le cas où elle n'aurait pas encore été effectuée veuillez prendre contact avec lui pour y remédier.



AVIS

Risque de mettre votre système dans un état non désiré.

Si vous ne connaissez pas exactement les possibilités offertes par votre système, vous risquez de lui faire effectuer des fonctions inattendues.

- ▶ Lorsque vous programmez le système OMEGA-Flex, vous devez exactement connaître les effets produits par votre programmation au risque de produire des effets inattendus.
- ▶ Dans le cas où vous ne comprendriez pas certaines fonctions du système OMEGA-Flex, veuillez consulter votre partenaire commercial pour de plus amples informations.
- ▶ Assurez-vous toujours que votre programmation produise bien les effets désirés.

4 Pour votre sécurité

4.1 Explication des mises en garde

Dans ces instructions de montage et de service, vous trouverez les catégories suivantes de mises en garde concernant les dangers :



AVIS

Les notes mettent en garde contre des mises en danger pouvant provoquer des dommages matériels ou des atteintes à l'environnement.



ATTENTION

Les remarques comportant le mot **ATTENTION** mettent en garde contre des dangers provoquant des blessures légères à moyennement sérieuses.

4.2 Utilisation conforme aux dispositions

Le Repeater sert à étendre le rayon de transmission des données entre les appareils de fermeture et les points d'accès au sein du réseau sans fil CESTronics RF-NET. La transmission du Repeater vers les appareils de fermeture et les points d'accès s'effectue sans fil par ondes radio de 868 MHz. Le Repeater ne peut fonctionner sans points d'accès. Le Repeater est prévu exclusivement à ces fins et doit être utilisé seulement pour cela.

Le Repeater ne doit en aucune façon être modifié sans notre autorisation écrite.

Toute autre utilisation sera considérée comme non conforme aux dispositions et peut mener à des dommages matériels, voire même à des préjudices corporels.

La société C.Ed. Schulte GmbH Zylinderschlossfabrik n'assumera aucune responsabilité pour les dommages et les préjudices provoqués par une utilisation non conforme aux dispositions.

4.3 Déclaration de conformité

La déclaration de conformité est disponible sur le site www.ces.eu

4.4 Consignes de sécurité fondamentales

Respectez toutes les mises en garde et notes de ces instructions de montage et d'utilisation. Il est impératif de toujours conserver les instructions de montage et d'utilisation à proximité de l'Repeater.

4.4.1 Risque d'explosion

Les composants de l'Repeater qui conduisent du courant électrique peuvent déclencher une explosion. N'utilisez pas l'access point dans des zones protégées contre les explosions.

4.4.2 Risque d'étouffement

Ne laissez pas vos enfants jouer avec les films d'emballages et les poches en plastique. Les enfants pourraient se les enfiler sur la tête et s'étouffer.

4.4.3 Risque d'empoisonnement

Les enfants courent le risque d'avaler des pièces de petite taille telles que piles ou autres. Rangez l'Repeater à un endroit qui est inaccessible aux enfants.

4.4.4 Dommages matériels

- Faites toujours exécuter les travaux de réparation par un personnel spécialisé et qualifié.
- Utilisez uniquement des accessoires et des pièces de remplacement conseillés par CES.
- Ne faites pas tomber l'Repeater ni sur le sol, ni sur des supports ou des objets durs.
- Mettez en place des dispositifs de protection contre la surtension pour protéger des dysfonctionnements de vos Repeater dus à des surtensions causées par exemple par la foudre.
- Protégez les composants électroniques de l'Repeater contre l'eau et les autres liquides.

- L'Repeater contient des composants électroniques très sensibles qui peuvent être endommagés ou détruits par une charge électrostatique. C'est pourquoi vous devriez éviter de démonter l'Repeater dans des locaux où règne une charge électrostatique. Lorsque vous travaillez sur l'Repeater, assurez-vous qu'un conducteur d'équipotentialité a été posé pour permettre la décharge conductrice de charges électrostatiques.
- N'utilisez pas l'Repeater dans une atmosphère corrosive (chlore, ammoniac, eau de chaux).
- Utilisez l'Repeater seulement dans des locaux, dans lesquels l'humidité de l'air est inférieure à 95 %.
- N'utilisez pas l'Repeater dans des locaux avec une haute formation de poussière.
- N'utilisez pas l'Repeater à proximité des sources de chaleur.
- Exposez l'Repeater à une température comprise entre 0 °C et +40 °C.

4.4.5 Dysfonctionnements

- Vous ne devez pas recouvrir le boîtier de l'Repeater de matériaux métalliques.
- Lors du montage, Assurez-vous que l'Repeater et tous les autres composants du système soient en parfait état. Des dysfonctionnements de l'Repeater et d'autres composants du système peuvent nuire au bon fonctionnement du système dans son intégralité.
- Si nécessaire, mettez en place un système d'alimentation électrique sans interruption (ASI) pour assurer un fonctionnement de votre installation de fermeture en permanence.

5 Introduction

5.1 Description

Le Repeater fait partie du système OMEGA. Il augmente la distance de communication par ondes radio entre des points d'accès installé et des appareils de fermeture de 25 mètres au maximum.

Le fonctionnement du Repeater ne demande aucune configuration, tous les paramétrages nécessaires seront automatiquement effectués par le Repeater.

Il vous suffit de choisir un lieu de montage adapté à la mise en service et de monter le Repeater.

Lorsqu'il est mis en route, le Repeater se charge automatiquement d'assurer la liaison avec les points d'accès.

Autres caractéristiques de l'équipement du Repeater :

- Transceiver intégré 868 MHz.
- L'augmentation du rayon de transmission est de 25 mètres au plus.
- Il est possible d'utiliser un Repeater par point d'accès.
- L'alimentation électrique du Repeater est réalisée au moyen du bloc d'alimentation électrique fourni à la livraison. Tout autre bloc d'alimentation électrique est interdit.
- Deux LED de couleur signalisent visuellement l'échange de données.



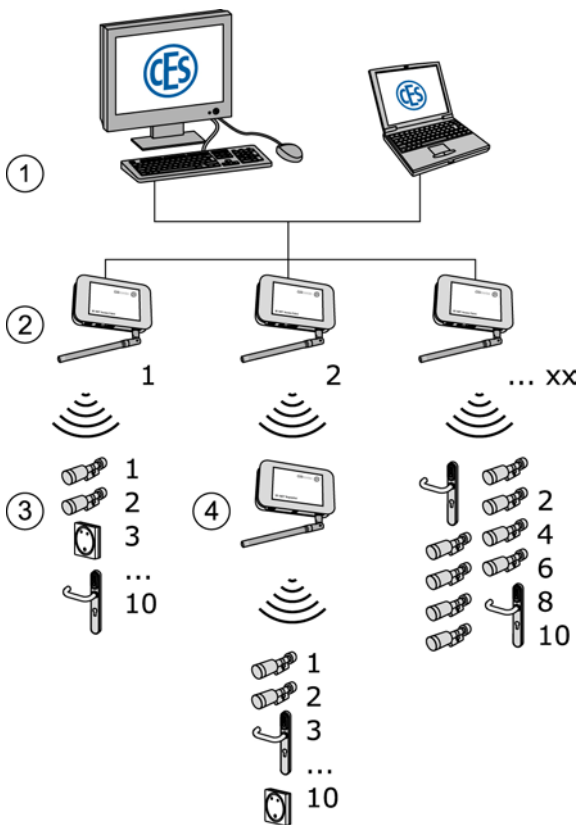
Nous ne pouvons garantir l'augmentation de 25 mètres de la distance de communication car celle-ci est fonction de la configuration de vos locaux. CES vous conseille de faire vérifier la situation de votre bâtiment.

Votre partenaire commercial est à votre disposition pour réaliser une telle vérification.

5.2 Mise en place d'un système sans fil avec Repeater

Pour le système, vous avez besoin des composantes suivantes :

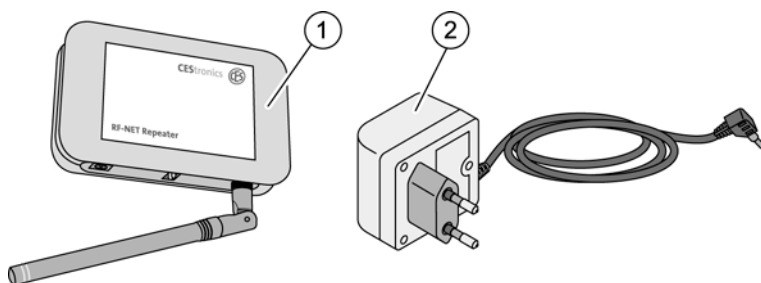
- Un ordinateur standard (1) équipé du logiciel OMEGA
- Points d'accès OMEGA (2)
- Appareils de fermeture (3)
- Repeater (4)



5.3 Etendue de la livraison

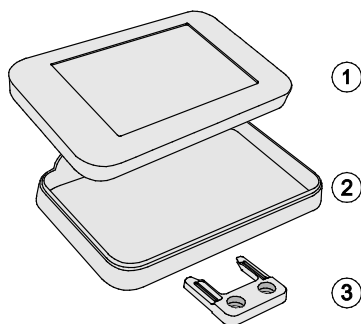
- ▶ Contrôlez le contenu de l’emballage et l’étendue de la livraison avant le montage et la mise en service.
- ▶ Vérifiez si les appareils neufs présentent des dommages provenant du transport et signalez ceux-ci sans délai à votre partenaire spécialisé.

5.3.1 Vue d’ensemble de l’appareil



1	Repeater avec plaque de montage
2	Bloc d’alimentation électrique avec câble de connexion

5.3.2 Composantes du boîtier



1	Partie supérieure du boîtier
2	Partie inférieure du boîtier
3	Support mural

5.4 Déballer le Repeater

- ▶ Sortez le Repeater de l'emballage et enlevez le matériau d'emballage au complet, comme les films, le matériau de remplissage et le carton d'emballage.

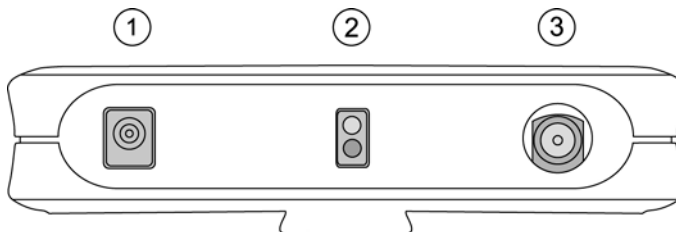


AVIS

Endommagement possible du Repeater :

- ▶ Pour alimenter le Repeater en électricité, veuillez utiliser uniquement le bloc d'alimentation qui vous a été fourni avec.

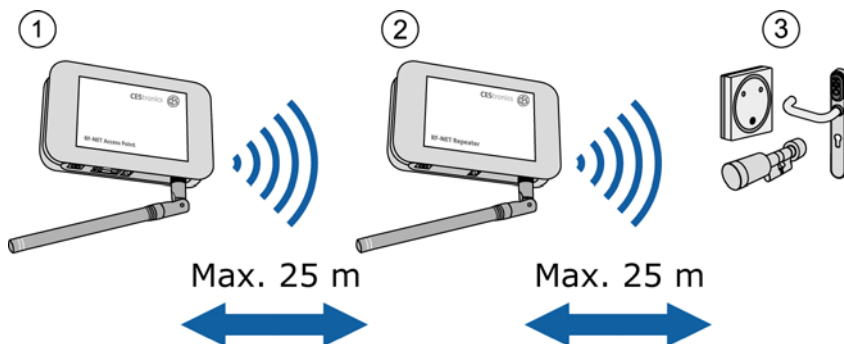
5.5 Branchements



- | | |
|---|---|
| 1 | Branchement destiné au bloc d'alimentation électrique |
| 2 | LED de fonctionnement sans fil et de connexion au serveur |
| 3 | Branchement de l'antenne |

5.6 Couverture de la zone de communication sans fil

- Assurez-vous de respecter les distances de communication sans fil : Ne dépassez pas les distances de communication sans fil de plus de 25 m à chaque fois.



La distance de communication entre le point d'accès (1) et le Repeater (2) est de 25 m au maximum.

La distance de communication entre le Repeater (2) et les appareils de fermeture (3) est de 25 m au maximum.

La couverture de la transmission sans fil peut être très variable en fonction de la configuration des locaux. Cf. les indications de la page 12.

5.6.1 Vérification de la distance de communication sans fil

OMEGA FLEX RF-TRACE-MASTER

CEStronics
Electronic Security Systems



Le RF-TRACE-MASTER (option) permet de tester la qualité de votre liaison sans fil entre le serveur OMEGA et vos appareils de fermeture.

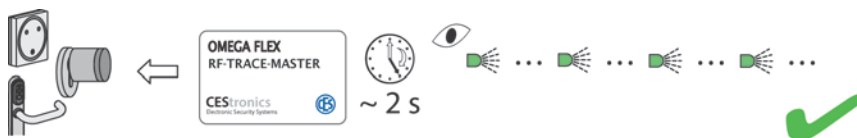
Le RF-TRACE-MASTER permet la signalisation suivante de vos appareils d'accès :

- Tenez votre CLE RF-TRACE-MASTER devant votre appareil d'accès.

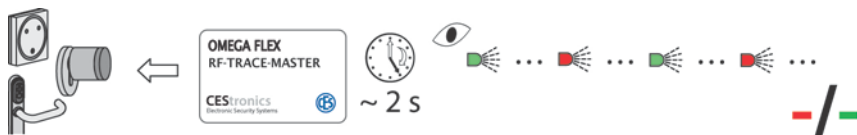
Lorsque la LED de votre cylindre de fermeture, poignée ou de votre terminal mural clignote en vert avec une double signalisation, la liaison sans fil est de très bonne qualité.



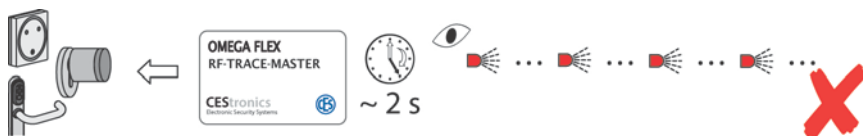
Lorsque la LED de votre cylindre de fermeture, poignée ou de votre terminal mural clignote en vert avec une simple signalisation, la liaison sans fil est de qualité satisfaisante.



Si les LED rouges et vertes clignotent en alternance ou simultanément, la connexion sans fil existe mais est faible.



Lorsque la LED de votre cylindre de fermeture, poignée ou de votre terminal mural clignote en rouge, vous n'avez pas de liaison sans fil. Vérifiez que votre liaison sans fil fonctionne correctement.



6 Monter le Repeater



AVIS

Si vos Repeaters ne fonctionnent plus, les appareils de fermeture restent inaccessibles.

- ▶ Assurez-vous que les Repeaters puissent être facilement accessibles à tout instant pour les travaux de maintenance.
- ▶ Assurez-vous de pouvoir à tout instant couper l'alimentation électrique.



AVIS

Endommagement du Repeater en cas de montage incorrect.

- ▶ Le montage du Repeater est réservé seulement aux personnes expérimentées.
- ▶ Celles-ci doivent avoir été formées sur le produit par la société CES ou par l'un de ses partenaires spécialisés.



AVIS

Les composants électroniques du Repeater peuvent être endommagés ou détruits par une décharge d'électricité statique.

- ▶ Ne démontez pas le Repeater dans des locaux où règne une charge électrostatique élevée.
- ▶ Lorsque vous travaillez sur le Repeater, assurez-vous de poser un conducteur d'équipotentialité pour permettre la décharge conductrice de charges électrostatiques.

Le montage du Repeater doit répondre aux exigences suivantes :

- ▶ Assurez-vous que le bloc d'alimentation électrique ainsi que son câble soient bien branchés.
- ▶ Le Repeater ne doit pas être monté sur des supports métalliques.
- ▶ Le Repeater doit être monté le plus loin possible des potentiels de terre. Dans le cas contraire, il sera peut-être sujet à des parasites.
- ▶ Ne montez pas le Repeater à proximité immédiate de points d'accès ou d'autres Repeaters.
- ▶ Le Repeater ne doit pas être monté en extérieur.

Le Repeater est livré monté. Pour la mise en service, il vous suffit uniquement de fixer le support mural à l'endroit adéquat et d'y brancher dessus le Repeater.

Vous avez besoin des matériaux de fixation adaptés pour installer le support mural du Repeater. Matériel de fixation et outillage nécessaire à ces fins dépendent du support de fixation sur le lieu de montage.

- ▶ Achetez auprès de votre commerce spécialisé les matériels de fixation adaptés.



Un montage non professionnel peut être cause de blessures

- ▶ Assurez-vous que seul votre partenaire spécialisé réalise le montage du Repeater.
 - ▶ Assurez-vous que seuls des électriciens professionnels ou des techniciens réalisent le montage du Repeater.
-



Vous devez monter le Repeater en un endroit facilement accessible tel qu'à proximité d'un plafond ou d'une cloison par exemple.

Des lieux de montage bien adaptés sont p. ex. :

- Au-dessus d'un cadre de porte à env. 2 m de hauteur dans un espace libre ouvert,
- Des lieux de montage similaire sur une paroi à env. 2 m de hauteur également dans un espace libre ouvert.

Le Repeater doit être monté avec ses branchements dirigés vers le bas. Cette position de montage est la base de la déclaration de conformité.



D'autres positions de montage sont possibles mais sont de la responsabilité de l'utilisateur.

- ▶ Lorsque vous effectuez un montage latéral, vous êtes, en tant qu'utilisateur, responsable du montage en toute sécurité.



AVIS

Un montage non professionnel peut être cause de blessures

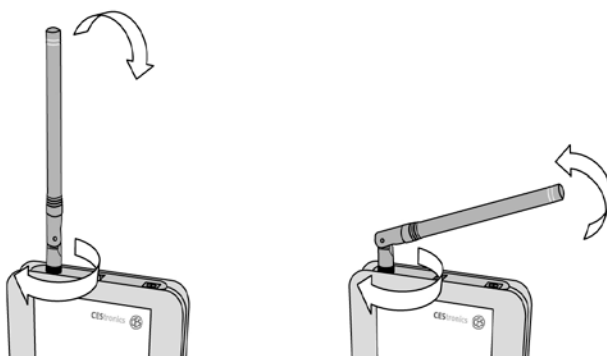
- ▶ En cas de montage latéral, assurez-vous que le montage soit effectué en toute sécurité.



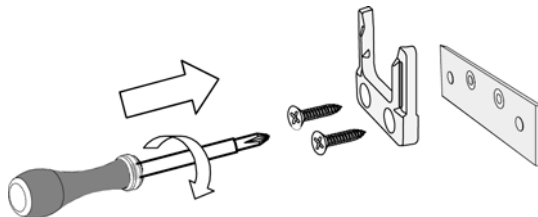
Si possible, vérifiez dès avant le montage définitif la situation de réception afin de définir la direction du Repeater et de l'antenne.

- ▶ Pour cela, mettez le Repeater en fonctionnement provisoire (cf. page 22 et suivantes).
- ▶ Contrôlez la situation de réception sur vos appareils de fermeture à l'aide de la carte RF-TRACE-MASTER (cf. page 16).

Vous pouvez alors adapter la direction de l'antenne. Aussi longtemps que l'antenne n'est pas montée de manière définitive, vous pouvez la faire tourner de 360°. Après son montage définitif, l'antenne peut uniquement être ajustée verticalement et horizontalement.

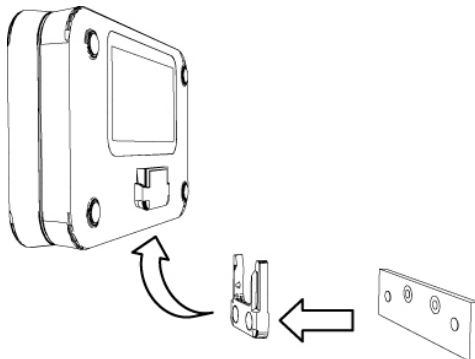


- ▶ Si la liaison sans fil est en ordre, montez le Repeater de manière définitive à la position définie :
- ▶ Fixez le support mural à angle droit à l'endroit défini et en utilisant les matériaux nécessaires à la fixation.

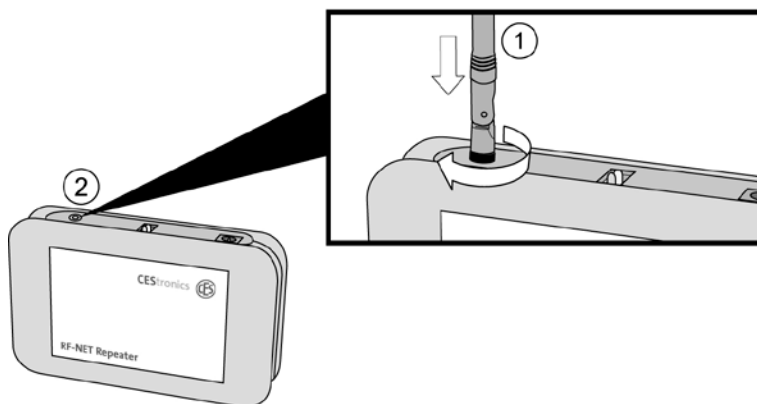


- ▶ Clipsez le Repeater sur le support mural.

Ce n'est que lorsque le Repeater est enclenché dans le support mural que le montage est correct.



- ▶ Ne vissez pas encore l'antenne (1) de manière définitive sur son pied (2). Ne vous servez pas d'outil pour visser l'antenne.



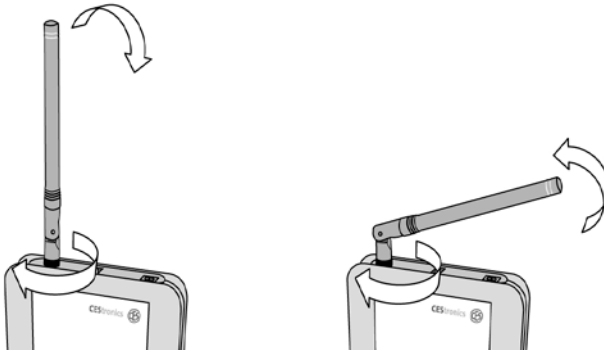
- ▶ Réalisez toutes les connexions comme indiqué page 15 « Branchements ».
- ▶ Mettez en service le Repeater.
- ▶ Vérifiez que la direction de l'antenne permette une puissance d'émission suffisante.
- ▶ Pour vérifier la puissance d'émission, utilisez la carte optionnelle RF-Trace-Master (cf. également la remarque à la

page 16 « Vérification du rayon d'action de la liaison sans fil »).

- ▶ Positionnez l'antenne de manière à ce que vos appareils de fermeture reçoivent la puissance d'émission maximum.



Aussi longtemps que l'antenne n'est pas serrée, vous pouvez la faire tourner de 360° et l'ajuster verticalement et horizontalement.



- ▶ Lorsque vous avez trouvé la meilleure position, serrez l'antenne à la main. Ne serrez pas l'antenne en utilisant un outil.

L'antenne est serrée lorsqu'il est impossible de la faire tourner.

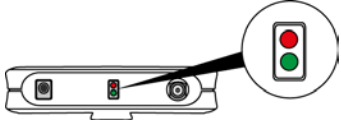


AVIS

Une action mécanique appliquée sur la platine du Repeater peut l'endommager.

- ▶ Veillez à ce que la platine ne puisse être endommagée lors du montage l'antenne.

- ▶ Si possible, vérifiez dès à présent le fonctionnement parfait de votre Repeater :

Fonctionnement normal	
Lieu du signal	Signification
	<p>Existe-t-il un échange de données avec vos appareils de fermeture ? Les deux LED indiquent les états suivants :</p>
Signalisation	Signification
LED verte, allumée en permanence	La connexion réseau est en place (la connexion vers le serveur OMEGA fonctionne sans problème)
LED rouge, clignotante	Prêt à fonctionner
La LED rouge, clignote légèrement	Transfert de données en cours

7 Entretien

Vous pouvez nettoyer les parties extérieures accessibles de l'Repeater telles que plaques, ferrures etc. à l'aide d'un chiffon doux humide.



AVIS

Risque d'endommagement de la surface de l'Repeater.

- ▶ N'employez aucun détergent contenant des solvants sous peine d'endommager vos l'Repeater.

8 Maintenance

- ▶ Faites exécuter une fois par semestre la maintenance sur l'Repeater et le contrôle quant au parfait fonctionnement exclusivement par la société CES ou par un partenaire spécialisé.

9 Pièces détachées

L'Repeater ne requiert aucune pièce de rechange que vous devriez remplacer.

- ▶ Pour une assistance en cas de service, veuillez contacter votre partenaire spécialisé.

10 Elimination des erreurs

Symptôme	Origine possible et contre-mesure
Je n'ai aucune connexion avec mes appareils de fermeture	<p data-bbox="442 319 946 414"><i>Vos câbles de liaison sont mécaniquement endommagés ou interrompus.</i></p> <ul data-bbox="442 430 1002 1149" style="list-style-type: none"><li data-bbox="442 430 1002 526">▶ Vérifiez sur votre installation les interruptions ou des connexions défectueuses.<li data-bbox="442 542 1002 638">▶ Vérifier la conductibilité de vos câbles à l'aide d'appareils de mesure adaptés tels qu'ohmmètre ou multimètre.<li data-bbox="442 654 1002 790">▶ Vérifiez que le bloc d'alimentation électrique du Repeater fonctionne parfaitement à l'aide d'un ohmmètre ou multimètre.<li data-bbox="442 805 1002 901">▶ Vérifiez que le bloc d'alimentation électrique ne soit pas mécaniquement endommagé.<li data-bbox="442 917 1002 949">▶ Vérifiez la signalisation des LED.<li data-bbox="442 965 1002 1029">▶ Remédiez aux interruptions ou endommagements remarqués.<li data-bbox="442 1045 1002 1149">▶ Faites réparer les dommages mécaniques de votre Repeater par votre partenaire spécialisé CES.

Je n'ai aucune connexion avec mes appareils de fermeture

Aucune alimentation électrique ou aucune connexion réseau sur le point d'accès ou le Repeater.

- ▶ Vérifiez les branchements.
- ▶ Réparez les branchements manquants.
- ▶ Vérifiez la signalisation des LED.

La distance de connexion sans fil entre le Repeater et les appareils de fermeture est dépassée.

- ▶ Réduisez la distance avec vos appareils de fermeture.
- ▶ Vérifiez la qualité du transfert sans fil à l'aide de la carte maître « RF-TRACE-Master».

Vos appareils de fermeture ne sont pas alimentés en électricité.

- ▶ Vérifiez l'alimentation électrique de vos appareils de fermeture.
- ▶ Rétablissez l'alimentation électrique de vos appareils de fermeture.
- ▶ Pour rétablir l'alimentation électrique, lisez les notices d'utilisation de vos appareils de fermeture.
- ▶ Lorsque les piles de vos appareils de fermeture sont vides, remplacez-les.
- ▶ Pour le remplacement des piles de vos appareils de fermeture, lisez les notices d'utilisation de vos appareils de fermeture.

Je n'ai aucune connexion avec mes appareils de fermeture

Le logiciel OMEGA n'est pas correctement configuré. Votre microordinateur ne travaille pas impeccablement.

- ▶ Vérifiez la configuration du logiciel comme décrit dans les instructions d'utilisation pour le logiciel OMEGA.
 - ▶ Vérifiez la fonction du logiciel comme décrit dans les instructions d'utilisation pour le logiciel OMEGA.
 - ▶ Vérifiez le fonctionnement sans défaut de votre microordinateur
 - ▶ Lorsque vous ne savez pas vérifier le bon fonctionnement de votre microordinateur, adressez-vous à votre revendeur informatique.
- ▶ Si, malgré tout, il n'est pas possible d'éliminer l'erreur, veuillez vous adresser à votre partenaire spécialisé.

11 Elimination



Ne jetez en aucun cas l'Repeater ou des pièces de celui-ci dans les ordures ménagères normales.

- ▶ Veuillez respecter les directives nationales et régionales en vigueur.

Nos emballages sont réalisés en matériaux écologiques et recyclables.

Ils se composent de : emballages extérieurs et inserts en carton, inserts et films de protection en polyéthylène (PE).

- ▶ Veuillez respecter le tri des déchets pour éliminer les emballages.
- ▶ Veuillez-vous renseigner auprès de l'administration de votre ville ou de votre commune sur les possibilités de recyclage ou sur une mise au rebut de l'appareil, favorable à l'environnement et en bonne et due forme.



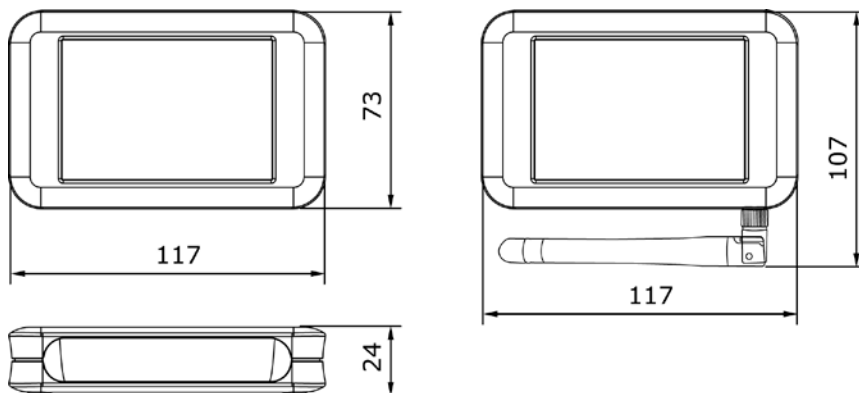
AVIS

Risque de pollution environnementale due à une mauvaise élimination.

Si vous ne respectez pas les règles d'élimination, vous pouvez causer une pollution de l'environnement.

- ▶ Mettez vos piles usagées au container à piles.
- ▶ Respectez les règles régionales d'élimination des déchets.

12 Caractéristiques techniques



Dimensions (Longueur x Largeur x Hauteur) :	env. 117 x 107 x 24 mm
Alimentation électrique : Bloc d'alimentation électrique :	100–240 V AC Uniquement par le bloc d'alimentation fourni à la livraison (9 V DC)
Branchement :	Fiche à jacks 5,5 × 2,1 mm 5,5 mm: - ; 2,1 mm: +
Fréquence de communication :	Emission / réception 868 MHz
Protocole de réseau :	TCP/IP
Distance de connexion sans fil :	env. 25 m

Plage de température :	0 °C à +40 °C
Humidité de l'air :	max. 95 %, non-condensé
Conditions ambiantes :	A ne pas utiliser en atmosphère corrosive (chlore, ammoniacque, eau de chaux).
Durée d'utilisation de l'Repeater :	Au moins 10 ans

13 Explication de termes importants

Appareils de fermeture	On appelle appareils de fermeture des cylindres de fermeture et des terminaux muraux. Ces appareils de fermeture peuvent connecter à l'access point lorsqu'ils travaillent au mode sans fil.
Module de lecture	Le module de lecture est monté dans le bouton extérieur du cylindre de fermeture ou du terminal mural. Il reconnaît vos moyens de fermeture.
Cartes maîtres	Cartes servant à programmer vos appareils de fermeture. Dans le système OMEGA, il existe deux types de moyens maîtres, le SYSTEM-MASTER et le PROGRAM-MASTER. Les cartes de transpondeurs optionnelles possèdent également le statut de moyen maître.
Moyen de fermeture	Moyen vous permettant de verrouiller et déverrouiller un cylindre de fermeture électronique ou un terminal mural.
SYSTEM-MASTER	Moyen maître vous permettant de légitimer des PROGRAM-MASTERS pour votre système. Il existe un seul et unique SYSTEM-MASTER pour chaque système.
Transpondeur	Un transpondeur est un appareil de communication ou de contrôle, sans fil, qui réceptionne les signaux arrivants et qui y répond automatiquement.
RF-TRACE-MASTER	Carte maître optionnelle. Cette carte vous permet de vérifier la qualité de votre connexion sans fil.
Distance de connexion sans fil	C'est la distance utile permettant un transfert sûr des données.

14 Notes concernant la garantie du fabricant

En respect de nos CGV, les dommages suivants ne sont pas couverts par la garantie du fabricant :

- Dommages causés aux pièces mécaniques extérieures ainsi que ceux résultants de l'utilisation et de l'usure normales.
- Dommages dus aux événements ou influences extérieurs.
- Dommages dus à une manipulation incorrecte.
- Dommages pour maintenance omise.
- Dommages dus à une manipulation incorrecte.
- Dommages dus à une surtension.
- Dommages dus au feu, à l'eau ou à la fumée.

Toutes les caractéristiques techniques et celles concernant l'équipement peuvent être modifiées sans avertissement préalable.

Les indications et les données figurant dans ce document peuvent être modifiées sans avis préalable.

Sans la permission expresse par écrit de la société C.Ed. Schulte GmbH Zylinderschlossfabrik, aucune partie de ce document ne doit être ni photocopiée, ni retransmise, quel que soit le but visé.

© 2017 C.Ed. Schulte GmbH Zylinderschlossfabrik,
Velbert/Germany

Référence : BRO2255-003

**C. Ed. Schulte GmbH
Zylinderschlossfabrik**

Friedrichstraße 243
D-42551 Velbert
☎ +49 2051 204 0
☎ +49 2051 204 229
✉ info@ces.eu

CESnederland B.V.

Lage Brink 9
NL-7317 BD Apeldoorn
☎ +31 55-52 66 89 0
☎ +31 55-52 66 89 9
✉ infonl@ces.eu

CESfrance SARL

8 Impasse Charles Petit
F-75011 Paris
☎ +33 1 44 87 07 56
☎ +33 1 43 07 35 78
✉ info@fr.ces.eu

CESitalia srl

V. d. vecchie Fondamenta, 4
Straße d. A. Gründungen 4
I-39044 Egna / Neumarkt (BZ)
☎ +39 0471 812 294
☎ +39 0471 812 294
✉ info@it.ces.eu

CESrom srl.

Str. Metalurgistilor 3 D
RO-550137 Sibiu
☎ +40 269-206 00 2
☎ +40 269-206 00 5
✉ info@ro.ces.eu

United Kingdom

CES Security Solutions Ltd.

Unit 4 Kendon Business Park
Maritime Close, Medway City Estate
Rochester, Kent ME2 4JF
☎ +44 1 634713369
☎ +44 1 634786833
✉ info@uk.ces.eu

Middle East

A.G.P Advanced German Products LLC

PO Box 102761
UAE Dubai
☎ +971 4 885 7050
☎ +971 4 369 7051
☎ +971 4 390 8935
✉ info@agp-dubai.com

Austria

César A. Cárcamo

Büro: Wiener Bundesstrasse 33
A-4050 Traun
☎ +43 660-73 20 311
☎ +43 732-21 00 22 2681
✉ office@ces.at

Belgium

Locking Systems

Guy Lambrechts
Van Haeftenlaan 10
BE-2950 Kapellen
☎ +32 497 946267
✉ guy.lambrechts@lockingsystems.be

Spain

Benidorm Locks S.L.

Av. Marina Baixa s / n
Partida Torrent
ES-03530 La Nucia, Alicante
☎ +34 96 689 79 79
☎ +34 96 689 79 78
✉ info@benidormlocks.com