




CES OMEGA FLEX RF-NET Repeater

Montage- en bedieningshandleiding



Vertaalde Montage-
en bedieningshandleiding
Versie 0, 2017

1 Inhoudsopgave

1	Inhoudsopgave	2
2	Symbolen	3
3	Voorwoord	4
	3.1 Uitvoeringen	4
	3.2 Fabrikant en Service	4
	3.3 Doelgroep.....	5
4	 Voor uw veiligheid	6
	4.1 Verklaring van de gevareninstructies.....	6
	4.2 Gebruik volgens de bestemming.....	7
	4.3 EU-conformiteitsverklaring.....	8
	4.4 Fundamentele veiligheidsinstructies.....	9
5	Inleiding	11
	5.1 Beschrijving	11
	5.2 Opbouw van een draadloos systeem met repeaters.....	12
	5.3 Leveringsomvang	13
	5.4 Repeater uitpakken.....	14
	5.5 Aansluitingen	14
	5.6 Draadloos bereik	15
6	Repeater monteren	17
7	Zorg	24
8	Onderhoud	24
9	Onderdelen	24
10	Fouten oplossen	25
11	Afvoeren	28
12	Technische gegevens	29
13	Verklaring van belangrijke begrippen	30
14	Aanwijzingen m. b. t. de fabrieksgarantie	31

2 Symbolen

De inhoudelijke elementen in deze gebruikershandleiding zijn voorzien van vaste symbolen:



Bijkomende informatie over het voordelige gebruik van de Repeater



Verwijzing naar andere informatieproducten



Beschadiging van het Repeater mogelijk (elektrostatische oplading)



Instructies i.v.m. het correct omgaan met afval

-
- ▶ Procedurestappen. Tips met dit symbool vereisen een door u uit te voeren handeling.
-

3 Voorwoord

Deze montagehandleiding en gebruiksaanwijzing helpt u bij de montage en het doelmatige, veilige en voordelige gebruik van het RF-NET Repeater (Repeater).

Iedere persoon, die dit Repeater monteert, bedient of afvoert, moet kennis hebben genomen van de volledige inhoud van deze montagehandleiding en gebruiksaanwijzing en moet deze hebben begrepen.

Bewaar deze gebruikershandleiding gedurende de hele gebruiksduur binnen handbereik.

Geef deze handleiding door aan de eindgebruiker.



Maak steeds gebruik van de meest recente versie van deze handleiding. Updates kunt u steeds gratis downloaden op www.ces.eu.

3.1 Uitvoeringen

Deze montage- en bedieningshandleiding geldt alleen voor:

CES OMEGA FLEX RF-NET Repeater

3.2 Fabrikant en Service

De fabrikant van de RF-NET Repeater is:

C.Ed. Schulte GmbH
Zylinderschlossfabrik
Friedrichstr. 243
42551 Velbert
Tel: +49 (0) 2051-204-0
Fax: +49 (0) 2051-204-229
www.ces.eu

Voor ondersteuning in verband met serviceverlening kunt u contact opnemen met het plaatselijke vakbedrijf.

3.3 Doelgroep

Deze handleiding is bestemd voor opgeleid montagepersoneel, onderhoudspersoneel en operatoren.

De noodzakelijke vakkennis voor het correcte gebruik van het product zijn een voorwaarde voor het gebruik van deze handleiding.

De hiervoor noodzakelijke producttraining wordt gegeven door uw vakhandelaar. Mocht dit nog niet gebeurd zijn, neem dan contact op met uw vakhandelaar om de producttraining alsnog te krijgen.



LET OP

Risico op ongewilde toestand van uw systeem

Uw systeem kan onverwachte functies uitvoeren als u de mogelijkheden van het systeem niet precies kent.

- ▶ Indien u met het OMEGA-Flex systeem programmeert, moet u zich bewust zijn van de uitwerking van uw programmering. Anders zijn onverwachte resultaten mogelijk.
- ▶ Indien er functies van het OMEGA-Flex systeem zijn die u niet begrijpt, neem dan voor meer informatie contact op met uw vakhandelaar.
- ▶ Zorg ervoor dat u er zich steeds van vergewist dat de programmering wel degelijk het door u gewenste resultaat heeft.

4 Voor uw veiligheid

4.1 Verklaring van de gevareninstructies

In deze montage- en gebruikershandleiding vindt u volgende gevareninstructiecategorieën:



LET OP

Opgelet! Deze instructies waarschuwen voor gevaren die kunnen leiden tot materiële of milieuschade.



VOORZICHTIG

Instructies met het woord VOORZICHTIG waarschuwen voor gevaren waarbij mogelijk lichte tot middelzware lichamelijke letsels voorkomen.

4.2 Gebruik volgens de bestemming

De repeater dient ter vergroting van het bereik van de draadloze overdracht van data tussen sluitapparaten en Access Points binnen het CESTronics RF-NET draadloze netwerk. De data-overdracht van de repeater naar de sluitapparaten en Access Points geschiedt draadloos door middel van 868 Mhz - radiosignalen. Zonder Access Points functioneert de repeater niet. De repeater is uitsluitend bestemd voor dit doel en mag alleen daarvoor worden gebruikt.

De OMEGA FLEX RF-NET Repeater mag zonder onze schriftelijke toestemming op geen enkele manier worden veranderd.

Iedere andere toepassing geldt als oneigenlijk en kan leiden tot materiële schade of zelfs tot lichamelijk letsel.

De firma C.Ed. Schulte GmbH Zylinderschlossfabrik aanvaardt geen aansprakelijkheid voor beschadigingen die ontstaan door oneigenlijk gebruik.

4.3 EU-conformiteitsverklaring

De EU-conformiteitsverklaring kunt u vinden op onze website www.ces.eu/nl

4.4 Fundamentele veiligheidsinstructies

Neem alle waarschuwingen en aanwijzingen in deze montagehandleiding en gebruiksaanwijzing in acht. Bewaar de montagehandleiding en gebruiksaanwijzing altijd in de omgeving van het Repeater.

4.4.1 Explosiegevaar

Onderdelen kunnen van de Repeater die onder spanning staan een explosie veroorzaken. Gebruik de Repeater niet in omgevingen met explosiegevaar.

4.4.2 Verstikkingsgevaar

Laat uw kinderen niet spelen met verpakkingsfolie en plastic zakken. Kinderen zouden deze over hun hoofd kunnen trekken en erin verstikken.

4.4.3 Gevaar voor vergiftiging

Kinderen kunnen kleine onderdelen zoals batterijen of schroeven inslikken. Bewaar de Repeater buiten het bereik van kinderen.

4.4.4 Gevaar voor materiële schade

- Laat reparatiewerkzaamheden steeds over aan gekwalificeerd en gespecialiseerd personeel.
- Gebruik alleen door CES aanbevolen accessoires en reserveonderdelen.
- Laat het Repeater niet op de vloer, op harde ondergronden of voorwerpen vallen.
- Gebruik overspanningsbeveiligingen om defecten aan uw Repeater door te hoge spanningen, bijvoorbeeld door blikseminslag, te vermijden.
- Bescherm de elektronische componenten van het Repeater tegen water en andere vloeistoffen.

- Het Repeater bevat hooggevoelige elektronische componenten, die door elektrostatische oplading kunnen worden beschadigd of gestoord. Demonteer het Repeater daarom niet in ruimten met elektrostatische oplading. Zorg bij werkzaamheden aan het Repeater voor een potentiaalvereffening om elektrostatische oplading af te leiden.
- Gebruik het Repeater niet in een corrosieve atmosfeer (chloor, ammoniak, kalkwater).
- Gebruik het Repeater alleen in ruimten, waarin de luchtvochtigheid minder dan 95 % bedraagt.
- Gebruik het Repeater niet in ruimten met een hoge stofvorming.
- Gebruik het Repeater niet in de omgeving van warmtebronnen.
- Stel het Repeater ten hoogste bloot aan een temperatuur van 0 °C tot + 40 °C.

4.4.5 Functiestoringen

- U mag de behuizing van het Repeater niet afdekken met materialen die metaal bevatten.
- Zorg er bij de montage voor dat het Repeater en alle andere systeembestanddelen in foutloze toestand zijn. Functiestoringen aan het Access Point en de andere systeembestanddelen kunnen een negatieve invloed hebben op de werking van het volledige systeem.
- Gebruik eventueel ononderbroken stroomvoorzieningen (UPS), om een storingsbestendige werking van uw sluitsysteem te garanderen.

5 Inleiding

5.1 Beschrijving

De repeater maakt deel uit van het OMEGA-systeem. Hij vergroot de bestaande radioverbinding tussen geïnstalleerde Access Points en sluitapparaten met maximaal 25 meter.

Voor de inbedrijfname van de repeater is geen configuratie nodig, alle nodige instellingen worden door de repeater zelfstandig uitgevoerd.

Voor de inbedrijfname hoeft u alleen een geschikte montageplek te kiezen en de repeater plaatsen.

Na het inschakelen zorgt de repeater zelf automatisch voor een verbinding met de Access Points.

Verdere voorzieningen van de repeater:

- Geïntegreerde 868 MHz draadloze transceiver.
- De vergroting van het bereik bedraagt maximaal 25 meter.
- Een Repeater kan per Access Point worden gebruikt.
- De repeater wordt van stroom voorzien via de meegeleverde voedingseenheid. Andere voedingseenheden zijn niet toegestaan.
- Twee gekleurde LED-lampjes voor de optische signalering van dataverkeer.



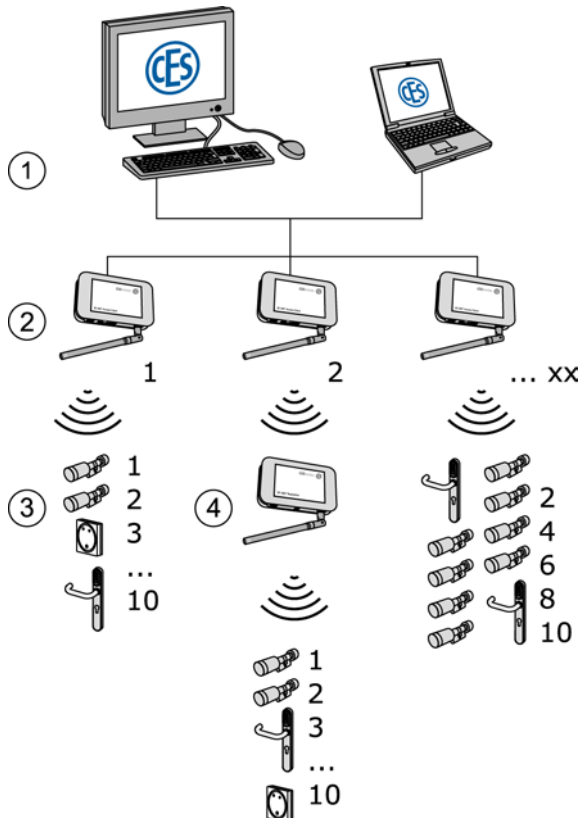
De aangegeven vergroting van het bereik met 25 meter kan niet worden gegarandeerd, aangezien die afhankelijk is van de bebouwingssituatie. Om te weten te komen hoe de bebouwingssituatie bij u uitwerkt adviseert CES dat te testen. Dergelijke tests kunnen door onze gespecialiseerde dealers worden uitgevoerd.

5.2 Opbouw van een draadloos systeem met repeaters

Repeaters vergroten de mogelijke afstand voor draadloos contact tussen uw Access Points en de sluitapparaten met maximaal 25 meter:

U hebt de volgende componenten nodig voor het systeem:

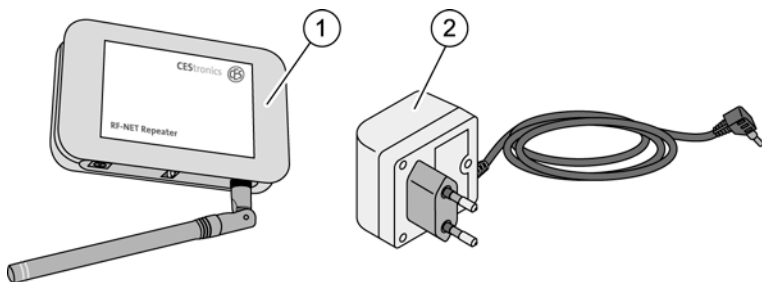
- Standaard-PC (1) met geïnstalleerde OMEGA-software
- OMEGA Access Points (2)
- Sluitapparaten (3)
- Repeater (4)



5.3 Leveringsomvang

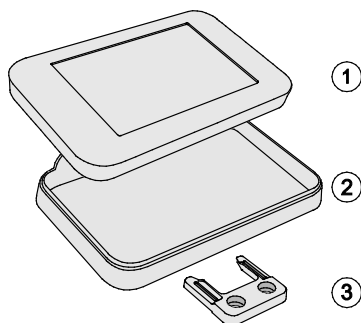
- ▶ Controleer vóór de montage en ingebruikname de inhoud van de verpakking en de leveringsomvang.
- ▶ Controleer nieuwe apparaten op transportschade en deel deze onmiddellijk mee aan uw gespecialiseerde partner.

5.3.1 Overzicht apparatuur



- | | |
|----------|--|
| 1 | Repeater met montageplaat |
| 2 | Stekkervoedingseenheid met aansluitkabel |

5.3.2 Onderdelen van de behuizing



- | | |
|----------|------------------------------|
| 1 | Bovendeel van de behuizing |
| 2 | Benedendeel van de behuizing |
| 3 | Wandhouder |

5.4 Repeater uitpakken

- ▶ Neem de repeater uit de verpakking en verwijder al het verpakkingsmateriaal zoals folie, vulmateriaal en kartonnen doos.

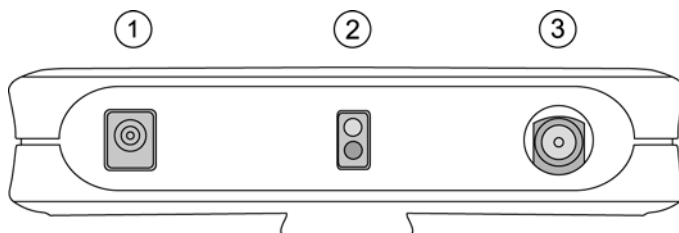


LET OP

Beschadiging van de repeater is mogelijk.

- ▶ Gebruik alleen de meegeleverde voedingsadapter om de repeater op het elektriciteitsnet aan te sluiten.

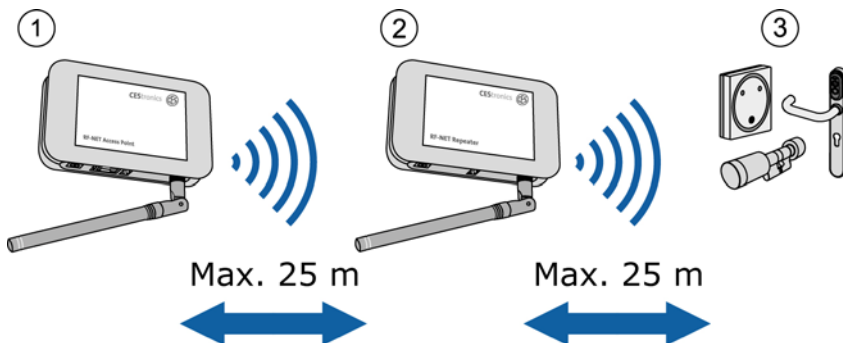
5.5 Aansluitingen



- | | |
|---|--|
| 1 | Aansluiting voor de stekkervoedingseenheid |
| 2 | LEDs voor radiocontact en serververbinding |
| 3 | Aansluiting voor de antenne |

5.6 Draadloos bereik

- ▶ Zorg ervoor dat rekening wordt gehouden met het maximale draadloze bereik. Zorg ervoor dat het aangegeven draadloze bereik van 25 m niet wordt overschreden.



De draadloos te overbruggen afstand tussen Access Point (1) en Repeater (2) bedraagt maximaal 25 meter.

De draadloos te overbruggen afstand tussen Repeater (2) en sluitapparaten (3) bedraagt maximaal 25 meter.

Afhankelijk van de bebouwingssituatie kan het draadloze bereik sterk afwijken. Zie ook de aanwijzing op pagina 11.

5.6.1 Controle van het draadloze bereik

**OMEGA FLEX
RF-TRACE-MASTER**

CEStronics
Electronic Security Systems

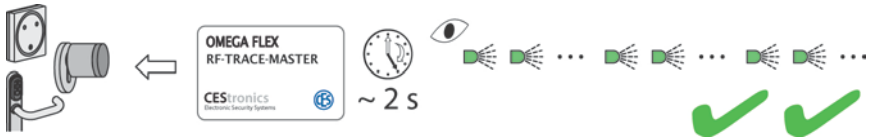


Met de optionele RF-TRACE-MASTER kunt u de kwaliteit van de draadloze verbinding tussen de OMEGA-server en uw sluitapparaten controleren.

De RF-TRACE-MASTER maakt de volgende signalering van uw toegangsapparaten mogelijk:

- ▶ Houd de RF-TRACE-MASTER voor uw toegangsapparaat.

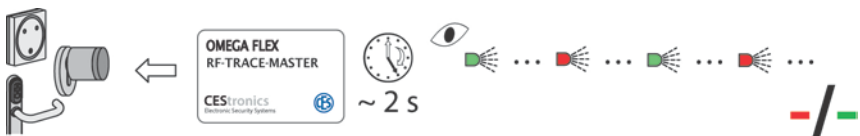
Wanneer de groene LED van uw sluitcilinder, beslag of wandterminal met een dubbel signaal knippert, bestaat er een kwalitatief zeer goede draadloze verbinding.



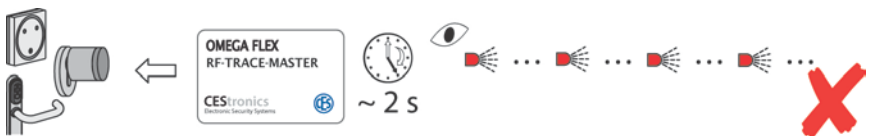
Wanneer de groene LED van uw sluitcilinder, beslag of wandterminal met een enkel signaal knippert, bestaat er een draadloze verbinding van voldoende kwaliteit.



Wanneer de rode en groene LED-lampjes afwisselend of gelijktijdig knipperen, dan is de draadloze verbinding zwak beschikbaar.



Als de rode LED van uw sluitcilinder, beslag of wandterminal knippert, bestaat er geen draadloze verbinding. Controleer de draadloze verbinding op fouten.



6 Repeater monteren



LET OP

Door een uitgevallen Repeater zijn uw sluitapparaten niet meer bereikbaar.

- ▶ Zorg ervoor dat de repeaters altijd gemakkelijk bereikbaar zijn voor servicewerkzaamheden.
- ▶ Zorg ervoor dat alle elektrische aansluitingen op ieder ogenblik kunnen worden afgekoppeld.



LET OP

Beschadiging van de repeater bij onoordeelkundige montage.

- ▶ De montage van de repeater mag alleen worden uitgevoerd door deskundige personen.
- ▶ Deze moeten door CES of een gespecialiseerde partner van CES geïnstrueerd zijn in de werking van het product.



LET OP

Door statische oplading kunnen de elektronische componenten van de repeater worden beschadigd of gestoord.

- ▶ Demonteer de repeater niet in ruimten met een hoge elektrostatische oplading.
- ▶ Zorg ervoor dat u bij werkzaamheden aan de repeater een equipotentiaalverbinding wordt gemaakt om elektrostatische lading af te leiden.

Bij de montage van de repeater moet u ervoor zorgen dat aan onderstaande voorwaarden is voldaan:

- ▶ Zorg ervoor dat de voedingseenheid en de stroomtoevoerkabel insteekbaar aangebracht zijn.
- ▶ De repeater mag niet op een metalen ondergrond worden gemonteerd.
- ▶ De repeater moet zover mogelijk verwijderd van de elektrische aarde worden gemonteerd, anders kan de draadloze verbinding worden gestoord.
- ▶ Monteer de repeater niet dicht in de buurt van Access Points of andere repeaters.
- ▶ De repeater mag niet buiten worden geplaatst.

De repeater wordt in bedrijfsklare toestand geleverd. Voor inbedrijfname hoeft u alleen de wandhouder op een passende plaats aan te brengen en de repeater daarop te bevestigen.

U hebt passend bevestigingsmateriaal nodig voor de wandhouder van de repeater. Het bevestigingsmateriaal en het daarvoor noodzakelijke gereedschap zijn afhankelijk van de ondergrond op de plaats van montage.

- ▶ Koop geschikt bevestigingsmateriaal bij uw gespecialiseerde handelaar voor bevestigingstechniek.



 **VOORZICHTIG**

Gevaar voor verwondingen door onoordeelkundige montage.

- ▶ Zorg ervoor dat de montage van de repeater alleen door uw gespecialiseerde partner wordt uitgevoerd.
- ▶ Zorg ervoor dat de montage van de repeater alleen wordt uitgevoerd door gespecialiseerde elektrotechnici of netwerktechnici.



U dient de repeater op een gemakkelijk toegankelijke plaats monteren, bv. in de buurt van een plafond of op een muur.

Een goede plek voor de montage is bv.

- boven een deurkozijn, op een hoogte van ca. 2 m, vrij van begrenzende vlakken,
- vergelijkbare montageplaatsen op een hoogte van ca. 2 m of hoger aan een wand, eveneens vrij van begrenzende vlakken.

De repeater moet met de aansluitingen naar beneden worden gemonteerd. De verklaring van conformiteit is op die inbouwpositie gebaseerd.



Andere inbouwposities zijn mogelijk, maar vallen onder de eigen verantwoordelijkheid van de exploitant.

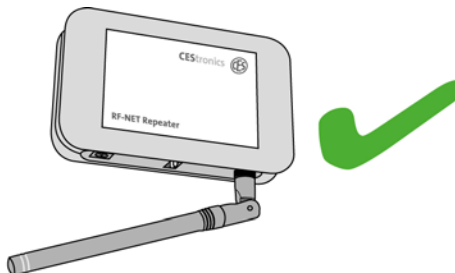
- ▶ In geval van zijdelingse montage bent u als exploitant zelf verantwoordelijk voor een goede, veilige montage.



LET OP

Gevaar voor verwondingen door onoordeelkundige montage.

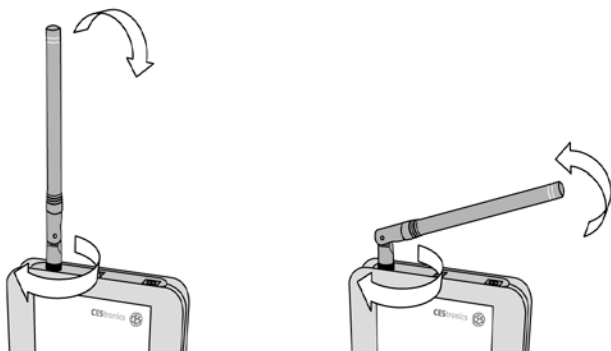
- ▶ Zorg ervoor dat de repeater bij zijdelingse montage stevig wordt bevestigd.



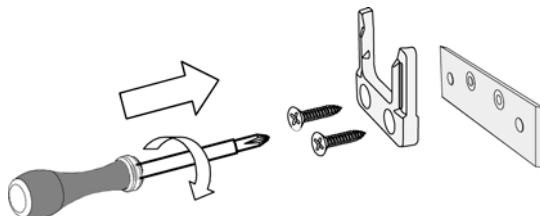
Controleer zomogelijk reeds voor de uiteindelijke montage de kwaliteit van de ontvangst, teneinde de juiste richting van de repeater en de antenne te bepalen:

- ▶ Neem daartoe de repeater provisorisch in bedrijf (zie blz. 21 e.v.).
- ▶ Controleer de kwaliteit van de ontvangst aan uw sluitapparaat met de RF-TRACE-MASTER-kaart (zie blz. 15).

U kunt de richting van de antenne aanpassen. Zolang de antenne nog niet vast is gemonteerd, kan deze 360° worden gedraaid. Na de definitieve montage van de antenne kan deze alleen nog in verticale en horizontale richting worden bewogen.

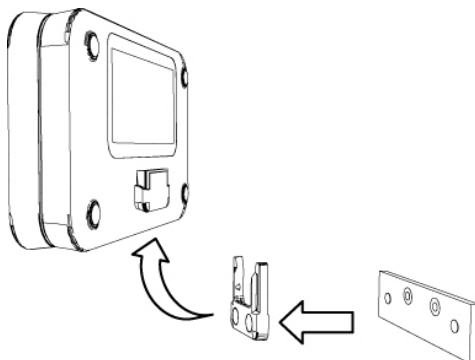


- ▶ Als de draadloze verbinding in orde is, maakt u de repeater definitief vast in de gevonden positie:
- ▶ Bevestig de wandhouder met geschikt bevestigingsmateriaal onder een hoek van 90° op de plaats van montage.

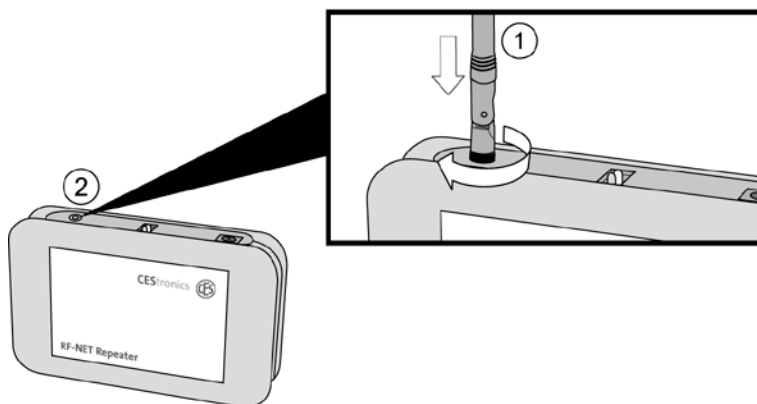


- ▶ Plaats de repeater op de wandhouder.

Pas nadat de repeater op de wandhouder is vastgeklikt, zit de repeater goed vast.



- ▶ Zet de antenne (1) nog niet definitief op de antennevoet (2) vast. Gebruik voor het vastschroeven geen gereedschap.

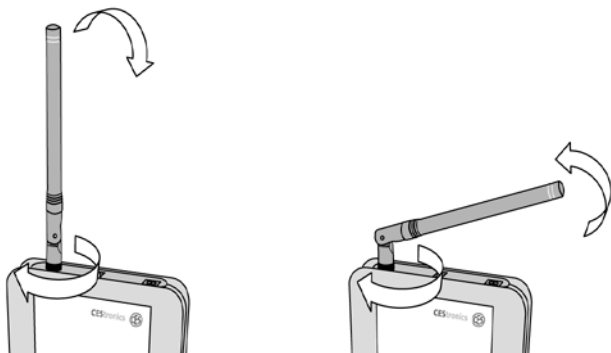


- ▶ Zorg dat alle verbindingen worden aangelegd als op pagina 14 „Aansluitingen“ is beschreven.
- ▶ Neem de repeater in bedrijf.
- ▶ Controleer of de antenne in de actuele positie voldoende zendvermogen heeft.
- ▶ Gebruik voor de controle van het zendvermogen de optionele RF-Trace-Master-kaart (Zie ook de aanwijzing op blz. 15 „Controle van het zendbereik“).

- ▶ Richt de antenne in een dusdanige positie dat uw sluitapparaten een maximaal zendvermogen ontvangen.



Zolang de antenne nog niet is vastgezet, kunt u de antenne 360° draaien en verticaal en horizontaal positioneren.



- ▶ Wanneer u de optimale antennepositie hebt gevonden, kunt u de antenne met de hand vastzetten. Gebruik voor het vastzetten van de antenne geen gereedschap.

De antenne is vastgezet zodra zij niet meer kan worden gedraaid.

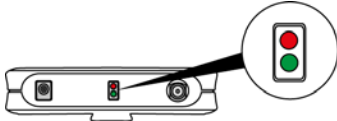


LET OP

De printplaat van de repeater kan door mechanische inwerking worden beschadigd.

- ▶ Zorg ervoor dat de printplaat tijdens de montage van de antenne niet beschadigd raakt.

- ▶ Controleer zomogelijk nu reeds of de repeater vlekkeloos werkt:

Normale werking	
Signaallocatie	Betekenis
	<p>Kunnen gegevens worden uitgewisseld met de sluitapparaten? De beide LEDs geven de volgende toestanden aan:</p>
Signalisatie	Betekenis
Groene LED, brandt permanent	Netwerkverbinding gemaakt (verbinding met de OMEGA server is onberispelijk)
Rode LED, knippert	Bedrijfsklaar
Rode LED, knippert kort/flakkert	Data worden overgedragen

7 Zorg

Reinig de externe, toegankelijke delen van uw Repeater zoals afdekkingen, plaatjes enz. met een zachte, lichtvochtige doek.



LET OP

Risico op beschadiging van het oppervlak van de Repeater.

- ▶ Gebruik geen reinigingsmiddelen die oplosmiddelen bevatten om beschadigingen aan uw Repeater te vermijden.

8 Onderhoud

- ▶ Laat de repeater om de zes maanden uitsluitend door CES of een gespecialiseerde partner onderhouden en controleren op een foutloze werking.

9 Onderdelen

Voor de Repeater zijn er geen reserveonderdelen nodig, die u moet vervangen.

- ▶ Voor ondersteuning in geval van onderhoud dient u contact op te nemen met uw gespecialiseerde partner.

10 Fouten oplossen

Symptoom	Mogelijke oorzaak en oplossing
Ik krijg geen verbinding met mijn sluitapparaten	<p data-bbox="442 319 845 414"><i>Uw verbindingkabels zijn mechanisch beschadigd of onderbroken.</i></p> <ul data-bbox="442 430 1002 1181" style="list-style-type: none"><li data-bbox="442 430 1002 534">▶ Controleer uw installatie op onderbrekingen of beschadigde verbindingen.<li data-bbox="442 542 1002 646">▶ Controleer de doorgang van uw kabels met geschikte meetapparaten (bijv. multimeter of ohmmeter).<li data-bbox="442 654 1002 821">▶ Controleer de foutloze werking van de stekkervoedingseenheid van het Access Point bzw. van de repeater met meetapparaten, zoals een ohmmeter of multimeter.<li data-bbox="442 829 1002 909">▶ Controleer de stekkervoedingseenheid op mechanische beschadiging.<li data-bbox="442 917 1002 989">▶ Controleer de signalering van de LED-lampjes.<li data-bbox="442 997 1002 1069">▶ Herstel vastgestelde onderbrekingen of beschadigingen.<li data-bbox="442 1077 1002 1181">▶ Laat bij mechanische beschadigingen de repeater repareren door uw gespecialiseerde CES-partner.

Ik krijg geen verbinding met mijn sluitapparaten

De stroomvoorziening en/of de netwerkaansluiting ontbreken aan het Access Point resp. aan de repeater.

- ▶ Controleer de aansluitingen.
- ▶ Breng ontbrekende aansluitingen opnieuw tot stand.
- ▶ Controleer de signalering van de LED-lampjes.

Het draadloze bereik tussen de repeater en uw sluitapparaten is overschreden.

- ▶ Verklein de afstand tot uw sluitapparaten.
- ▶ Controleer de kwaliteit van de draadloze transmissie met de optionele Master-kaart RF-TRACE-Master.

Uw sluitapparaten krijgen geen stroom.

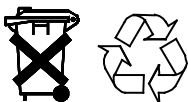
- ▶ Controleer de stroomvoorziening van uw sluitapparaten.
- ▶ Breng de stroomvoorziening van uw sluitapparaten opnieuw tot stand.
- ▶ Lees voor het tot stand brengen van de stroomvoorziening de bedieningshandleidingen van uw sluitapparaten.
- ▶ Wanneer de batterijen van uw sluitapparaten leeg zijn, vervangt u deze.
- ▶ Lees voor de vervanging van de batterijen de bedieningshandleidingen van uw sluitapparaten.

Ik krijg geen verbinding met mijn sluitapparaten

De OMEGA-software is niet correct geconfigureerd. Uw PC functioneert niet foutloos.

- ▶ Controleer de instelling van de software, zoals beschreven is in de bedieningshandleiding van de OMEGA-software.
 - ▶ Controleer de werking van de software, zoals beschreven is in de bedieningshandleiding van de OMEGA-software.
 - ▶ Controleer de foutloze werking van uw PC.
 - ▶ Wanneer u de foutloze werking niet zelf kunt controleren, neemt u contact op met uw gespecialiseerde PC-dealer.
- ▶ Indien de fout toch niet kan worden opgelost, neem dan contact op met uw gespecialiseerde partner.

11 Afvoeren



Gooi het Repeater of delen van het Repeater in geen geval weg bij het normale huisvuil.

- ▶ Respecteer hiervoor de plaatselijk geldende nationale en regionale voorschriften.

Onze verpakkingen zijn gemaakt van milieuvriendelijke, herbruikbare materialen.

Concreet gaat het om: verpakkingen en inlegementen van karton en inlegementen en beschermfolie van polyethyleen (PE).

- ▶ Sorteer de verpakkingsonderdelen op een milieuvriendelijke manier.
- ▶ Informeer bij uw stad- of gemeentediensten naar mogelijkheden tot recycleren of een milieuvriendelijke verwerking van het afval van het apparaat.



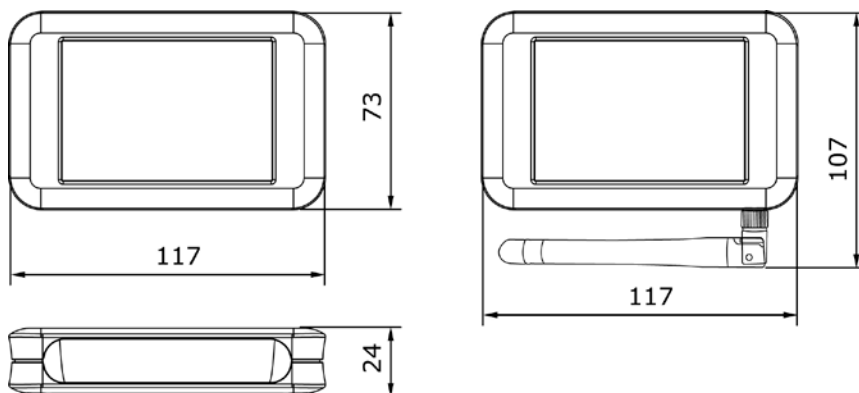
LET OP

Risico op milieuschade door foutief afvalbeleid.

Als de regels voor correct sorteren en verwerken van afval niet worden gerespecteerd, is milieuvervuiling mogelijk.

- ▶ Breng lege batterijen naar een batterij-recyclagepunt.
- ▶ Respecteer uw regionale voorschriften op het vlak van sorteren en verwerken van afval.

12 Technische gegevens



Afmetingen:	Lengte: ca. 117 mm, Breedte: ca. 107 mm, Hoogte: ca. 24 mm
Spanningsvoorziening: Voedingseenheid:	100–240 V AC, Alleen via meegeleverde voedingseenheid (9 V DC)
Aansluiting:	Klinkstekker 5,5 × 2,1 mm 5,5 mm: -, 2,1 mm: +
Communicatiefrequentie:	Zenden/ontvangen 868 MHz
Netwerkprotocol:	TCP/IP
Draadloos bereik:	Max. 25 m
Temperatuurbereik:	0 °C tot + 40 °C
Toegestane luchtvochtigheid:	Max. 95 %, niet-condenserend
Omgevings- omstandigheden:	Niet geschikt voor gebruik in een corrosieve atmosfeer (chloor, ammoniak, kalkwater)
Gebruiksduur van de Access Point:	Ten minste 10 jaar

13 Verklaring van belangrijke begrippen

Sluit-apparaten	Sluitapparaten zijn sluitcilinders en wandterminals. Met deze sluitapparaten kan het Access Point worden verbonden, wanneer deze in de draadloze modus werken.
Leesmodule	De leesmodule is gemonteerd in de buitenknop van de sluitcilinder of van de wandterminal . Hij herkent uw sluitmedia.
Master-kaarten	Kaarten voor de programmering van uw sluitapparaten. In het OMEGA ACTIVE-systeem bestaan er twee soorten mastermedia, de SYSTEM-MASTER en de PROGRAM-MASTER. Optionele transponderkaarten hebben eveneens de status van een Master-medium.
Sluitmedium	Medium, waarmee u een elektronische sluitcilinder of wandterminal kunt ontgrendelen en vergrendelen.
SYSTEM-MASTER	Mastermedium, waarmee u PROGRAM-MASTERS voor uw systeem kunt autoriseren. Voor elk systeem is er exact één SYSTEM-MASTER.
Transponder	Een transponder is een draadloos communicatie- of controleapparaat, dat binnenkomende signalen registreert en er automatisch op antwoordt.
RF-TRACE-MASTER	Een optionele Master-kaart. Met deze kaart kunt u de kwaliteit van uw draadloze verbinding controleren.
Draadloos bereik	De bruikbare afstand voor de veilige overdracht van gegevens.

14 Aanwijzingen m. b. t. de fabrieksgarantie

Volgens onze Algemene Voorwaarden worden de volgende risico's niet door de fabrieksgarantie gedekt:

- Beschadigingen aan uitwendige mechanische onderdelen en beschadigingen ten gevolge van normaal gebruik en normale slijtage.
- Beschadigingen door gebeurtenissen of invloeden van buitenaf.
- Schade door gebrekkige installatie.
- Schade op grond van niet uitgevoerd onderhoud.
- Beschadigingen door foutieve bediening.
- Beschadigingen door te hoge spanning.
- Beschadigingen door vuur, water of rook.

Alle technische gegevens en uitrustingskenmerken kunnen zonder voorafgaande aankondiging worden gewijzigd.

De informatie en gegevens in deze documentatie kunnen zonder voorafgaande aankondiging worden gewijzigd. Zonder uitdrukkelijke toestemming van de firma C.Ed. Schulte GmbH Zylinderschlossfabrik mag geen deel van deze documentatie voor om het even welk doeleinde worden veeveelvoudigd of doorgegeven.

© 2017 C.Ed. Schulte GmbH Zylinderschlossfabrik, Velbert

Artikelnummer: BRO2255-005

C. Ed. Schulte GmbH
Zylinderschlossfabrik

Friedrichstraße 243
D-42551 Velbert

☎ +49 2051 204 0

☎ +49 2051 204 229

✉ info@ces.eu

CESnederland B.V.

Lage Brink 9
NL-7317 BD Apeldoorn

☎ +31 55-52 66 89 0

☎ +31 55-52 66 89 9

✉ infonl@ces.eu

CESfrance SARL

8 Impasse Charles Petit
F-75011 Paris

☎ +33 1 44 87 07 56

☎ +33 1 43 07 35 78

✉ info@fr.ces.eu

CESitalia srl

V. d. vecchie Fondamenta, 4
Straße d. A. Gründungen 4
I-39044 Egna / Neumarkt (BZ)

☎ +39 0471 812 294

☎ +39 0471 812 294

✉ info@it.ces.eu

CESrom srl.

Str. Metalurgistilor 3 D
RO-550137 Sibiu

☎ +40 269-206 00 2

☎ +40 269-206 00 5

✉ info@ro.ces.eu

United Kingdom

CES Security Solutions Ltd.

Unit 4 Kendon Business Park
Maritime Close, Medway City Estate
Rochester, Kent ME2 4JF

☎ +44 1 634713369

☎ +44 1 634786833

✉ info@uk.ces.eu

Middle East

A.G.P Advanced German Products LLC

PO Box 102761

UAE Dubai

☎ +971 4 885 7050

☎ +971 4 369 7051

☎ +971 4 390 8935

✉ info@agp-dubai.com

Austria

César A. Cárcamo

Büro: Wiener Bundesstrasse 33
A-4050 Traun

☎ +43 660-73 20 311

☎ +43 732-21 00 22 2681

✉ office@ces.at

Belgium

Locking Systems

Guy Lambrechts
Van Haefthenlaan 10

BE-2950 Kapellen

☎ +32 497 946267

✉ guy.lambrechts@lockingsystems.be

Spain

Benidorm Locks S.L.

Av. Marina Baixa s / n
Partida Torrent

ES-03530 La Nucia, Alicante

☎ +34 96 689 79 79

☎ +34 96 689 79 78

✉ info@benidormlocks.com