

CESeasy

Motorzylinder



Montage- und Bedienungsanleitung

Anleitung für Händler und Servicetechniker



Deutsch

Version VD1

BRO2275-1

Inhalt

1	Grundlegendes	4
1.1	Über diese Anleitung	4
1.2	Zielgruppe dieser Anleitung	4
1.3	Hersteller und Service	4
1.4	Markenschutz	4
2	Zu Ihrer Sicherheit	5
2.1	EU-Konformitätserklärung	5
2.2	Bestimmungsgemäßer Gebrauch	5
2.3	Grundlegende Sicherheitshinweise	5
2.4	Hinweise zum Umgang mit Batterien	6
3	Über CESeasy Motorzylinder	7
3.1	Über CESeasy Motorzylinder	7
3.2	Anwendungsbereich	7
3.3	Hinweise zur Einbruchssicherheit	7
4	Mechanischer Zylinder für den Motorzylinder	8
4.1	Vor der Bestellung: Zylinderlänge bestimmen	8
4.2	Montage des mechanischen Zylinders	9
4.3	Demontage des mechanischen Zylinders	13
5	Lieferumfang	15
6	Montage	17
6.1	Demontage des vorhandenen Zylinders	17
6.2	Montage des CESeasy Motorzylinders	18
7	Batterien	21
7.1	Benötigte Batterien	21
7.2	Batterieverbrauch	21
7.3	Batteriewarnungen	21
7.4	Einlegen bzw. Auswechseln der Batterien	21
7.5	Batterieentsorgung	24

8 Konfiguration	25
8.1 CESeasy App	25
8.2 Kopplung	26
8.3 Konfigurationsmenü	29
9 Firmware-Update	33
9.1 Automatische Firmware-Updates	33
9.2 Manuelle Firmware-Updates	33
10 Verwaltung	34
10.1 CESeasy Webplattform	34
10.2 Erweiterungsfunktionen	34
11 Bedienung	36
11.1 Bedienung mit dem Drehknopf	36
11.2 Bedienung mit einem mechanischen Schlüssel	36
11.3 Bedienung mit einer Funk-Fernbedienung	36
11.4 Bedienung mit einem Smartphone	37
11.5 Modus Nachtverriegelung	38
11.6 Privacy-Mode	38
12 Technische Daten	39
12.1 Ausstattungsmerkmale	39
12.2 Abmessungen	40
13 Optionales Zubehör	41
13.1 Türkontakt	41
13.2 Netzteil zur externen Stromversorgung	44
14 Entsorgung	46
14.1 Hinweise zur Entsorgung	46
15 Index	48

1 Grundlegendes

1.1 Über diese Anleitung

Diese Montage- und Bedienungsanleitung, nachfolgend kurz "Anleitung" genannt, hilft Ihnen bei der Montage und dem bestimmungsgemäßen, sicheren und vorteilhaften Gebrauch des erworbenen CESeasy Produkts. Jede Person, die CESeasy Produkte montiert, bedient wartet oder entsorgt, muss den vollständigen Inhalt dieser Anleitung zur Kenntnis genommen und verstanden haben.

Wenn Sie Funktionen der CESeasy Produkte nicht verstehen, wenden Sie sich für weitere Informationen an Ihren CES-Fachpartner.

1.2 Zielgruppe dieser Anleitung

Diese Anleitung wendet sich an

- ausgebildetes Montage- und Service-Personal
- Instandhaltungspersonal
- Betreiber

Die notwendigen Fachkenntnisse zum bestimmungsgemäßen Gebrauch des Produktes werden bei der Benutzung dieser Anleitung vorausgesetzt.

Die dafür notwendige Produktschulung wird durch Ihren Fachpartner vorgenommen. Falls das noch nicht geschehen ist, setzen Sie sich bitte mit Ihrem Fachpartner in Verbindung, um die Produktschulung zu erhalten.

1.3 Hersteller und Service

C.Ed. Schulte GmbH
Zylinderschlossfabrik
Friedrichstr. 243
42551 Velbert

Tel: +49 (0) 2051-204-0
Fax: +49 (0) 2051-204-229

www.ces.eu
info@ces.eu

1.4 Markenschutz

Die **Bluetooth**[®]-Wortmarke und -Logos sind eingetragene Marken im Besitz von Bluetooth SIG, Inc. und jede Verwendung dieser Marken durch CES erfolgt unter Lizenz. Andere Marken und Markennamen sind Eigentum der jeweiligen Inhaber.

2 Zu Ihrer Sicherheit

2.1 EU-Konformitätserklärung

Die EU-Konformitätserklärung finden Sie im Internet unter www.ces.eu.

2.2 Bestimmungsgemäßer Gebrauch

CESeasy Produkte dienen zur Zutrittskontrolle an Türen. Sie sind ausschließlich für diesen Zweck bestimmt und dürfen nur dafür verwendet werden. Sie dürfen in keiner Weise ohne die schriftliche Zustimmung der C.Ed. Schulte GmbH Zylinderschlossfabrik verändert werden.

Jede andere Verwendung gilt als nicht bestimmungsgemäß und kann zu Sachschäden oder sogar zu Personenschäden führen.

2.3 Grundlegende Sicherheitshinweise

CESeasy Produkte wurden nach dem Stand der Technik und den anerkannten sicherheitstechnischen Regeln gebaut. Dennoch können bei ihrer Verwendung funktionsbedingt Gefahren für den Benutzer oder Dritte bzw. Beeinträchtigungen des Beschlags und anderer Sachwerte entstehen.

Befolgen Sie alle Warnungen und Hinweise in dieser Anleitung, wenn Sie CESeasy Produkte montieren, konfigurieren und verwenden.

2.3.1 Lebensgefahr

- CESeasy Produkte wurden nicht für Zutritt in lebensbedrohlichen Situationen entwickelt, getestet und/oder genehmigt. Verwenden Sie CESeasy Produkte nicht in Brandschutz- oder Paniktüren.
- CESeasy Produkte müssen für Ihr Türsystem geeignet sein. In Zweifelsfällen wenden Sie sich an den Hersteller der Tür oder des Türschlosses, um die Eignung klarzustellen.
- Alle Bauteile, die zur vollständigen Montage an Ihrer Tür notwendig sind, müssen die CE-Konformität besitzen. Überprüfen Sie vor der Montage, ob alle verwendeten Bauteile diese CE-Konformität besitzen.

2.3.2 Gefahr von Personenschäden

Explosionsgefahr

- Stromführende Teile können eine Explosion auslösen. Nicht in explosionsgefährdeten Bereichen verwenden!

2.3.3 Gefahr von Sachschäden

Transport

- Lassen Sie das Gerät nicht auf den Boden, auf harte Unterlagen oder Gegenstände fallen.

Montage

- Das Gerät enthält hochempfindliche elektronische Bauteile, die durch elektrostatische Aufladung beschädigt oder gestört werden können. Montieren Sie das Gerät deshalb nicht in Räumen mit elektrostatischer Aufladung.
- Verwenden Sie zur Montage und Demontage nur das im Abschnitt "Montage" angegebene Werkzeug.
- Montieren Sie das Gerät nur in einem Gebäude, an einer trockenen und geschützten Stelle.

Betrieb

- Schützen Sie die elektronischen Bauteile vor Wasser und anderen Flüssigkeiten.

Wartung

- Überlassen Sie Reparaturarbeiten stets qualifiziertem Fachpersonal.
- Verwenden Sie nur von CES empfohlenes Zubehör und Ersatzteile.

Gefahr durch klimatische Einflüsse

- Verwenden Sie das Gerät nicht in korrosiver Atmosphäre (Chlor, Ammoniak, Kalkwasser).
- Verwenden Sie das Gerät nicht in Räumen mit hoher Staubbildung.
- Verwenden Sie das Gerät nicht in der Nähe von Wärmequellen.

Beachten Sie die maximal zulässigen Temperaturen sowie die Angaben zur Luftfeuchtigkeit im Abschnitt "Technische Daten".

2.4 Hinweise zum Umgang mit Batterien

- Legen Sie grundsätzlich nur neue Batterien ein. Benutzen Sie nie alte und neue Batterien zusammen.
- Prüfen Sie vor dem Einlegen von Batterien, ob die Kontakte im Gerät und an den Batterien sauber sind. Reinigen Sie diese gegebenenfalls. Berühren Sie die Kontakte nach dem Reinigungsvorgang nicht mehr.
- Achten Sie beim Einlegen der Batterien auf die richtige Polarität (+/–).
- Versuchen Sie niemals, Batterien wieder aufzuladen. Es besteht Explosionsgefahr!
- Schließen Sie Batterien nicht kurz.
- Lagern Sie Batterien an einem kühlen, trockenen Ort. Direkte starke Wärme kann die Batterien beschädigen. Setzen Sie batteriebetriebene Geräte daher keinen starken Hitzequellen aus und werfen Sie Batterien nicht ins Feuer.
- Wenn Sie Ihre Geräte für längere Zeit nicht benutzen, nehmen Sie die Batterien heraus.
- Nehmen Sie ausgelaufene Batterien sofort aus dem Gerät. Reinigen Sie die Kontakte, bevor Sie neue Batterien einlegen. Es besteht Verätzungsgefahr durch Batteriesäure!
- Entfernen Sie leere Batterien aus dem Gerät.
- Beachten Sie die Hinweise zur Entsorgung von Batterien (siehe "[Entsorgung](#)" auf Seite 46).

3 Über CESeasy Motorzylinder

3.1 Über CESeasy Motorzylinder

Der CESeasy Motorzylinder wurde entwickelt, um Zutritt auf einfache Weise zu gewähren. Dabei dient das Smartphone oder eine Fernbedienung als Schlüssel. Die dazu notwendigen digitalen Schlüssel werden einfach über die CESeasy Webplattform verwaltet.

3.2 Anwendungsbereich

Der CESeasy Motorzylinder ist für Türen mit einem Schloss mit Europrofilzylinder unterhalb des Türdrückers geeignet.



CESeasy Produkte wurden nicht für Zutritt zu Flucht- und Rettungswegen entwickelt, getestet und/oder genehmigt. Verwenden Sie CESeasy Produkte nicht für Brandschutz- oder Paniktüren.

3.3 Hinweise zur Einbruchsicherheit

- Verwenden Sie CESeasy Produkte zur Einbruchhemmung mit einem Schutzbeschlag.
- Damit die einbruchhemmende Wirkung eines Zylinders erhalten bleibt, darf dieser **nie mehr als 3 mm über die Oberfläche des Beschlags hinausragen**. Achten Sie darauf, die für Ihren Beschlag geeignete Zylinderlänge zu verwenden.

4 Mechanischer Zylinder für den Motorzylinder

4.1 Vor der Bestellung: Zylinderlänge bestimmen

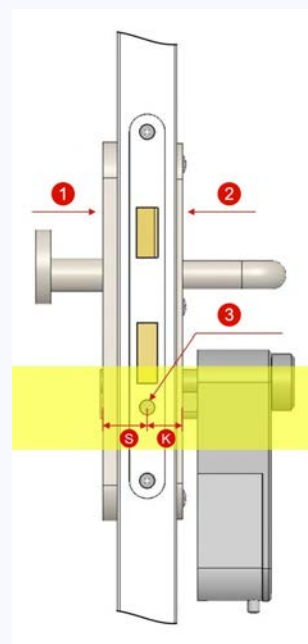
Vor Bestellung eines CESeasy Motorzylinders muss die richtige Länge des mechanischen Zylinders bestimmt werden.

Benötigtes Werkzeug:




Gliedermaßstab oder Messschieber

Vorgehen:




1. Ermitteln Sie die Maße für die Außenseite (S) und die Innenseite (K) des Zylinders.

-  Außenseite (S): Messen Sie von der Mitte der Stulpschraube (3) bis zum Ende des Außenbeschlags (1).
- Innenseite (K): Messen Sie von der Mitte der Stulpschraube (3) bis zum Ende des Innenbeschlags (2).

2. Geben Sie die genauen Außen- und Innenmaße bei Ihrer Bestellung an.

CESeasy ermittelt aus den angegebenen Maßen den für den Motorzylinder passenden mechanischen Zylinder. Sie erhalten den Motorzylinder mit bereits montiertem mechanischen Zylinder.

-  Damit die einbruchhemmende Wirkung eines Zylinders erhalten bleibt, darf dieser **nie mehr als 3 mm über die Oberfläche des Beschlags hinausragen**. Achten Sie darauf, die für Ihren Beschlag geeignete Zylinderlänge zu verwenden.

4.2 Montage des mechanischen Zylinders

Geeignete Zylinder



Verwenden Sie den Motorzylinder nur mit für CESeasy Motoreinheiten genehmigten Zylindern. Genehmigte Zylinder wurden u.a. einer umfangreichen Dauerprüfung unterzogen, um festzustellen, ob der Zylinder der vom Motorzylinder aufgebrauchten Kraft standhält.



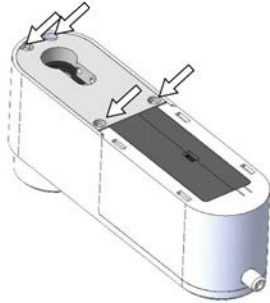
Die CESeasy Motoreinheit darf zwecks Einbruchhemmung nur mit Zylindern kombiniert werden, die zu diesem Zweck von CES dafür genannt werden.

Benötigtes Werkzeug

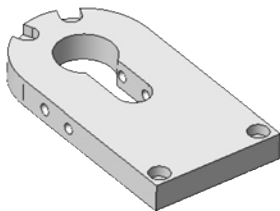
Werkzeug	z.B. von
MC2 Drehmomentschlüssel	Proxxon Industrial MicroClick
2,0x50 Innensechskantbit	Wera 840/4 Z (05059603001)
TORX Bit TX10x25	Wera-TORX-Bit, 867/1 Z (05066485001)
Montagehilfe (optional)	Auf Anfrage bei CES erhältlich

Montage

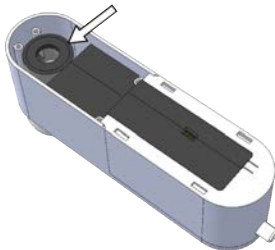
1. Entfernen Sie eventuell vorhandene Batterien aus der Motoreinheit (siehe "Einlegen bzw. Auswechseln der Batterien" auf Seite 21).



2. Lösen Sie die vier TORX-Schrauben, mit denen die Montageplatte im Gehäuse befestigt ist, vollständig.



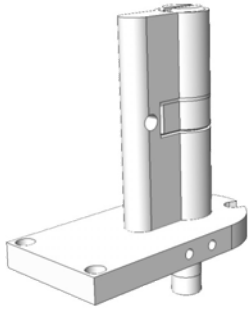
3. Entfernen Sie die Montageplatte aus dem Gehäuse der Motoreinheit.




4. Entfernen Sie die schwarze Kunststoff-Lagerplatte (Ring) von der Verbindungsbuchse.

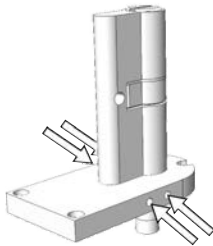
5. Entfernen Sie den Mitnehmerstift (3 x 20 mm) aus der Verbindungsbuchse.

6. Legen Sie die Montageplatte mit den Aussparungen für die Schrauben nach oben in die Montagehilfe.

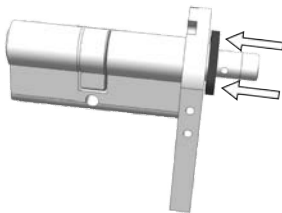


7. Legen Sie den Zylinder mit der Welle voran in die Montageplatte.


-  Achten Sie darauf, dass der Zylinder bündig mit der Montageplatte abschließt. Dazu können Sie die optional erhältliche Montagehilfe verwenden oder den Zylinder mit der Montageplatte z.B. auf eine Tischkante legen.



8. Ziehen Sie zunächst die zwei Innensechskantschrauben an der einen Seite der Montageplatte *leicht* fest. Ziehen Sie dann die zwei Schrauben auf der anderen Seite mit 2 Nm an. Ziehen Sie danach die Schrauben auf der ersten Seite ebenfalls mit 2 Nm fest.

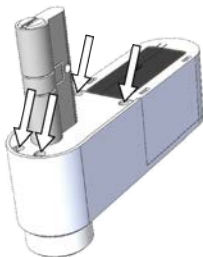


9. Drücken Sie die Kunststoff-Lagerplatte (Ring) auf die Welle des Zylinders.


-  Das Loch des Rings muss an den Wellenumfang des Zylinders angepasst sein. Passt die Lagerplatte nicht um die Welle, oder besteht etwas Spiel, wenden Sie sich bitte an Ihren Lieferanten.

10. Drücken Sie den Mitnehmerstift durch das Loch in der Welle, und halten Sie ihn so fest, dass er nicht aus dem Loch herausgleitet.

11. Legen Sie die Montageplatte mit der Zylinderwelle voran in die Verbindungsbuchse. Dabei muss die Zylinderwelle so ausgerichtet sein, dass der Mitnehmerstift in die Aussparung der Verbindungsbuchse passt. Drehen Sie zur Ausrichtung der Welle am Schließhebel des Zylinders.




12. Setzen Sie die vier TORX-Schrauben wieder in das Gehäuse ein. Ziehen Sie zunächst alle Schrauben leicht an. Ziehen Sie danach alle vier Schrauben 1 Nm fest.

-  Achten Sie darauf, dass die Schrauben kein neues Gewinde in die Schraubenlöcher fräsen. Dies könnte das Gehäuse beschädigen. Um sicherzugehen, dass die Schrauben im vorhandenen Gewinde sitzen, drehen Sie sie gegen den Uhrzeigersinn, bis sie hören, dass die Schrauben in das Gewinde fallen. Schrauben Sie sie dann vorsichtig fest.
-

13. Überprüfen Sie die Funktion des Zylinders, indem Sie den Knauf der Motoreinheit drehen.

14. Überprüfen Sie die Funktion des Zylinders, indem Sie den Zylinder mit dem Schlüssel drehen.

-  Durch die spezielle Kupplung des mechanischen Zylinders dreht sich der Knauf **nicht** mit, wenn Sie den Zylinder mit dem mechanischen Schlüssel drehen. Sollte sich der Knauf der Motoreinheit mitdrehen, kontaktieren Sie den CES Service.

Wenn der Zylinder korrekt arbeitet, können Sie den CESeasy Motorzylinder an der Tür montieren.

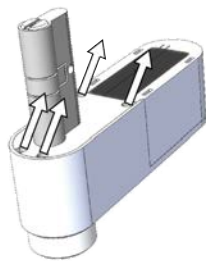
4.3 Demontage des mechanischen Zylinders

Benötigtes Werkzeug

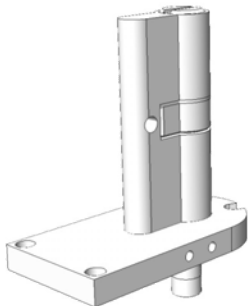
Werkzeug	z.B. von
MC2 Drehmomentschlüssel	Proxxon Industrial MicroClick
2,0x50 Innensechskantbit	Wera 840/4 Z (05059603001)
TORX Bit TX10x25	Wera-TORX-Bit, 867/1 Z (05066485001)

Demontage

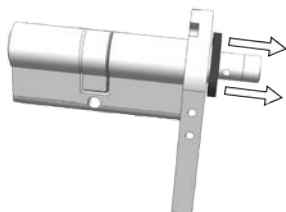
1. Entfernen Sie eventuell vorhandene Batterien aus dem Motorzylinder (siehe ["Einlegen bzw. Auswechseln der Batterien"](#) auf Seite 21).



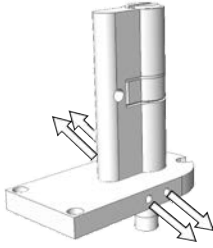
2. Lösen Sie die vier TORX-Schrauben, mit denen die Montageplatte im Gehäuse befestigt ist, vollständig.



3. Entfernen Sie den Zylinder mit der Montageplatte aus dem Gehäuse der Motoreinheit.



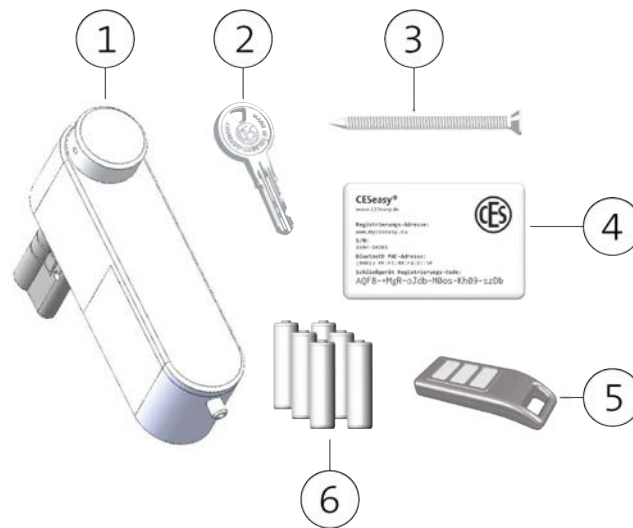
4. Entfernen Sie den Mitnehmerstift und den Ring.



5. Lösen Sie die vier Innensechskantschrauben an der einen Seite der Montageplatte und entnehmen Sie den Zylinder aus der Montageplatte.

6. Folgen Sie für die Montage des neuen Zylinders der Montageanleitung ab Schritt 6.

5 Lieferumfang



1	1 CESeasy Motorzylinder (CESeasy Motoreinheit mit montiertem mechanischen Zylinder)
2	1 Schlüssel
3	1 Stulpschraube
4	1 Registrierungskarte (inkl. Erweiterungsfunktion "Schlossverwaltung", siehe "Erweiterungsfunktionen" auf Seite34)
5	1 Fernbedienung (nur im Starterset enthalten)
6	6 Batterien

Registrierungskarte

Auf der Registrierungskarte finden Sie wichtige Informationen zu Ihrem Gerät, unter anderem dem Registrierungscode. Diesen benötigen Sie, um einen Eigentümer-Account zu erstellen bzw. Ihr Gerät zu Ihrem vorhandenen Eigentümer-Account hinzuzufügen.

Die Registrierungskarte enthält folgende Informationen:



Registrierungsadresse

Die URL, unter der Sie einen Eigentümer-Account erstellen können.

S/N

Seriennummer des Geräts. Sie muss mit der Seriennummer auf dem Gerät übereinstimmen:

Bei Motorzylindern: Seriennummer auf dem Aufkleber im Batteriefach und auf der Rückseite des Motorzylinders.

Bei Türsteuerungen: Seriennummer auf dem Aufkleber im Gehäuse unter dem Batteriefach und auf der Rückseite der Türsteuerung.

Bluetooth® MAC-Adresse

Die eindeutige Bluetooth® MAC-Adresse des Geräts.


Registrierungscode

Diesen Code benötigen Sie, um Ihr Gerät in Ihrem Eigentümer-Account zu registrieren. Falls Sie noch keinen Eigentümer-Account besitzen, benötigen Sie den Registrierungscode, um Ihren Eigentümer-Account zu erstellen.




Bewahren Sie die Registrierungskarte an einem sicheren Ort auf. Sie benötigen sie im Servicefall oder wenn Sie das Gerät in einen anderen Eigentümer-Account übertragen möchten.

6 Montage

-  Es ist empfehlenswert, CESeasy Produkte durch CES-Partner montieren und konfigurieren zu lassen. Er kennt nicht nur die Produkte, sondern auch Ihre Tür. Dadurch kann er garantieren, dass die Geräte korrekt arbeiten.

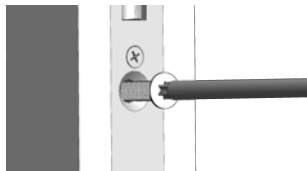
6.1 Demontage des vorhandenen Zylinders

-  Manchmal kann es notwendig sein, die Schrauben des vorhandenen Beschlags leicht zu lösen, um den Zylinder entfernen zu können.

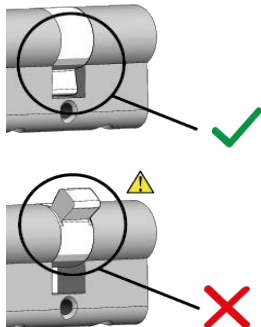
Benötigtes Werkzeug:

Das benötigte Werkzeug hängt von der Stulpschraube des vorhandenen Zylinders ab.


Demontage des vorhandenen Zylinders



1. Lösen Sie die Stulpschraube des vorhandenen Zylinders.





2. Entnehmen Sie den vorhandenen Zylinder.

-  Drehen Sie mit dem Schlüssel den Schließhebel des vorhandenen Zylinders so, dass der Zylinder aus der Tür gezogen werden kann.

6.2 Montage des CESeasy Motorzylinders


Benötigtes Werkzeug

Werkzeug		Benötigt für
	PZ2 Kreuzschlitz-Schraubendreher	Stulpschraube
	Smartphone mit CESeasy App Voraussetzungen für das Smartphone: <ul style="list-style-type: none"> • iOS (iOS 9.2 oder höher) oder Android (Android 4.4 oder höher) <ul style="list-style-type: none"> • Falls Sie ein iPhone verwenden: iPhone 4S oder neuere Modelle • Bluetooth® 4.0 oder höher • für Bluetooth® Low Energy geeignet 	Konfiguration und Test des Motorzylinders

Montage des CESeasy Motorzylinders

1. Entfernen Sie eventuell vorhandene Batterien aus dem Motorzylinder.


2. Schrauben Sie den vorhandenen Beschlag so fest, dass sich der Zylinder leicht in die Tür schieben lässt.


 Dies ist notwendig, weil der Beschlag nach Anbringen des Motorzylinders nicht mehr festgeschraubt werden kann.

3. Drehen Sie mit dem Knauf des Motorzylinders den Schließhebel so, dass er kein Hindernis bildet.


4. Schieben Sie den Zylinder in die Tür.

5. Ziehen Sie die Stulpschraube von Hand fest. Verwenden Sie keinen Akkuschauber o.ä.

 Wenn Sie die Stulpschraube zu fest ziehen, kann sich die Lebensdauer des Zylinders verkürzen!

 Bitte beachten Sie möglicherweise vorhandene, weitere Montageanweisungen des Herstellers für den Zylinder, der am Motorzylinder befestigt ist.

6. Setzen Sie die Batterien ein.

 Beachten Sie dazu das Kapitel "[Batterien](#)" auf Seite 21.

7. Überprüfen Sie *bei geöffneter Tür*, ob der Motorzylinder korrekt funktioniert:

- Drehen Sie den Knauf des Motorzylinders manuell.
 - Verwenden Sie einen Schlüssel für den mechanischen Zylinder.
-

8. Führen Sie ein Firmwareupdate durch. Koppeln Sie dazu den Motorzylinder mit der CESeasy App (siehe "[Kopplung](#)" auf Seite 26) und klicken Sie auf UPDATE.

9. Konfigurieren Sie den Motorzylinder (siehe "[Konfiguration](#)" auf Seite 25).

10. Überprüfen Sie *bei geöffneter Tür*, ob die Bedienung des Motorzylinders mit der CESeasy App korrekt funktioniert.

11. Überprüfen Sie bei geschlossener Tür, ob die Bedienung des Motorzylinders mit der CESeasy App korrekt funktioniert.
Der Motorzylinder ist nun einsatzbereit.

Fehlerbehebung

Überprüfen Sie nach jeder hier genannten Problemlösung zunächst mit *geöffneter* und dann mit geschlossener Tür, ob der Motorzylinder korrekt arbeitet.

Problem	Lösung
Der Motorzylinder ver- oder entriegelt nicht korrekt	<ol style="list-style-type: none"> 1. Justieren Sie die Tür richtig. 2. Überprüfen Sie, ob die Schließbleche richtig angebracht sind. 3. Lassen Sie einen Servicetechniker die Parameter in den Experteneinstellungen im Konfigurationsmenü anpassen.

7 Batterien

7.1 Benötigte Batterien

Sie benötigen sechs AA-Alkaline-Batterien.

7.2 Batterieverbrauch

Der Batterieverbrauch des Motorzylinders hängt u.a. von folgenden Faktoren ab:

- Qualität und Kapazität der Batterien. Je höher die Kapazität, desto länger halten die Batterien.
- Die Zeit, während der der Motorzylinder drehen muss, um die Tür zu ver- oder entriegeln. Je länger der Motorzylinder betätigt wird, desto schneller entleeren sich die Batterien.
- Die Kraft, die der Motorzylinder aufbringen muss. Ist beispielsweise die Tür verzogen, muss der Motorzylinder viel Kraft aufbringen und die Batterien entleeren sich schneller.
- Die Umgebungstemperatur. Bei einer niedrigen Umgebungstemperatur verkürzt sich die Lebensdauer der Batterien.
- Die Funktion ‚Automatisch schließen‘: Wird diese Funktion verwendet, verriegelt der Motorzylinder die Tür automatisch, nachdem die Tür geschlossen wurde (benötigt einen Türkontakt). Dadurch entleeren sich die Batterien schneller.
- Die eingestellte Öffnungszeit, d.h. die Zeitdauer, in der die Falle eingezogen und vom Motorzylinder gehalten wird. Eine längere Öffnungszeit verkürzt die Lebensdauer der Batterien.

7.3 Batteriewarnungen

Batteriewarnung durch den Motorzylinder

Wenn die Batterien fast leer sind, gibt das Gerät nach dem regulären Signalton, der nach dem Öffnen oder Schließen ertönt, dreimal drei akustische Batteriewarnsignale ab (--- --- ---).



Die Batteriewarnsignale ertönen auch dann, wenn Sie den regulären Signalton über die Konfigurationseinstellungen abgeschaltet haben.

Batteriewarnung in der CESeasy App

Wenn die Batterien fast leer sind, erscheint nach dem Öffnen oder Schließen mit der CESeasy App ein Pop-Up, das Sie auf den Batteriezustand hinweist.

Wann sind die Batterien ganz leer?

Wenn angezeigt wurde, dass die Batterien fast leer sind, arbeitet der Motorzylinder noch eine Zeit lang weiter. Die Länge dieses Zeitraums hängt stark von den unter "[Batterieverbrauch](#)" oben aufgeführten Punkten ab.

7.4 Einlegen bzw. Auswechseln der Batterien



Beachten Sie beim Auswechseln der Batterien das Kapitel "[Entsorgung](#)" auf Seite 46.

Benötigtes Werkzeug:

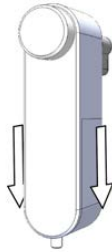
Sie können die Design-Schraube des Batteriefachs von Hand lösen. Sollte die Design-Schraube einmal zu fest angezogen sein, können Sie sie mit einem Innensechskant-Schlüssel (4 mm) lösen.



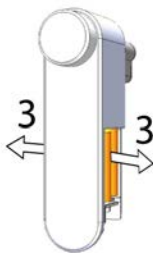
Falls Sie möchten, dass das Batteriefach nicht mehr von Hand geöffnet werden kann, können Sie die Design-Schraube durch eine Sicherheitsschraube (M4-Gewinde, 8 mm Länge) austauschen.

Einlegen bzw. Auswechseln der Batterien

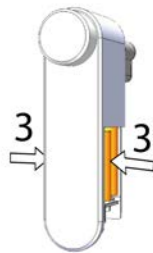
1. Lösen Sie die Design-Schraube.



2. Schieben Sie den Deckel des Batteriefachs nach unten und nehmen Sie ihn ab.



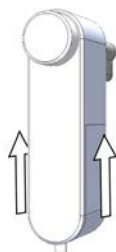
3. Entnehmen Sie, falls notwendig, die sechs leeren Batterien.



4. Setzen Sie die sechs neuen Batterien ein.



Achten Sie auf die Markierung im Batteriefach, die die richtige Polung der Batterien angibt.



5. Schieben Sie den Deckel wieder auf das Batteriefach.




6. Ziehen Sie die Design-Schraube von Hand fest.

Die Batterien sind nun fertig eingelegt bzw. gewechselt.

7.5 Batterieentsorgung

Siehe "Entsorgung" auf Seite46.


8 Konfiguration

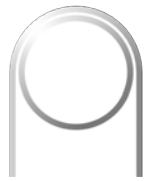
-  Es ist empfehlenswert, CESeasy Produkte durch CES-Partner montieren und konfigurieren zu lassen. Er kennt nicht nur die Produkte, sondern auch Ihre Tür. Dadurch kann er garantieren, dass die Geräte korrekt arbeiten.

8.1 CESeasy App

Für die Konfiguration benötigen Sie die CESeasy App.

Die CESeasy App ist für Android und iPhone erhältlich. Scannen Sie einfach den QR-Code, um die App herunterzuladen.

-  Der QR-Code erkennt, ob Sie ein Android oder iPhone verwenden und leitet Sie zur richtigen App.



CESeasy App "Zugang"



Falls der Scan nicht funktioniert, öffnen Sie bitte den folgenden Link mit Ihrem Smartphone. Der Link erkennt, ob Sie ein Android oder iPhone verwenden und leitet Sie zur richtigen App.


<https://ces.qr1.at/CESeasyApp>

Voraussetzungen für das Smartphone:

- iOS (iOS 9.2 oder höher) oder Android (Android 4.4 oder höher)
 - Falls Sie ein iPhone verwenden: iPhone 4S oder neuere Modelle
- Bluetooth® 4.0 oder höher
- für Bluetooth® Low Energy geeignet

Standortübertragung


Damit sich die CESeasy App mit einem Gerät verbinden kann, muss die Standortübertragung aktiv sein. Dies gilt sowohl für die Einstellungen **der App selbst** (Standortfreigabe muss für die CESeasy App erlaubt sein) als auch für die Standortübertragung **Ihres Smartphones** (Standortübertragung muss für das Smartphone aktiviert sein).

-  Falls Sie ein Android-Smartphone verwenden, kann es sein, dass Sie nach der Installation der CESeasy App die Standortübertragung in den Einstellungen der App einmalig manuell erlauben müssen.

8.2 Kopplung

Aus Sicherheitsgründen muss der Motorzylinder für manuelle Firmware-Updates und die Konfiguration mit der App gekoppelt werden. Dadurch können nur Personen, die direkten Zugriff auf den Motorzylinder haben, diesen auch updaten und konfigurieren.

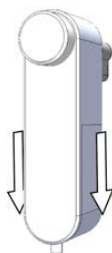
Benötigtes Werkzeug

Werkzeug		Benötigt für
	<p>Smartphone mit CESeasy App</p> <p>Voraussetzungen für das Smartphone:</p> <ul style="list-style-type: none"> • iOS (iOS 9.2 oder höher) oder Android (Android 4.4 oder höher) <ul style="list-style-type: none"> • Falls Sie ein iPhone verwenden: iPhone 4S oder neuere Modelle • Bluetooth® 4.0 oder höher • für Bluetooth® Low Energy geeignet 	<p>Konfiguration, Firmware-Update und Test</p>

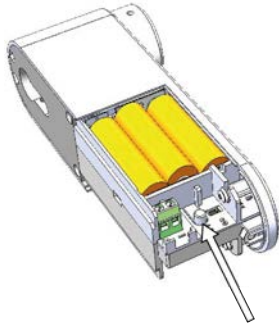
Kopplung von CESeasy App und Motorzylinder



1. Lösen Sie die Design-Schraube.




2. Schieben Sie den Deckel des Batteriefachs nach unten und nehmen Sie ihn ab.



3. Drücken Sie die Kopplungstaste im Batteriefach des Motorzylinders ca. 1 Sekunde lang.

Der Motorzylinder gibt nun in regelmäßigen Abständen Piep-Signale ab.


-  Der Motorzylinder muss sich in Reichweite des Smartphones befinden.



4. Öffnen Sie die CESeasy App auf Ihrem Smartphone.




5. Stellen Sie sicher, dass Sie sich in der App im Menü "Schlösser" befinden.

Klicken Sie rechts oben auf  "Aktualisieren".




Der Motorzylinder wird Ihnen nun mit den Menüoptionen "Update" und "Konfig" angezeigt.

-  Während der Motorzylinder mit der App gekoppelt ist, gibt er regelmäßig ein Piepsignal ab. Daran können Sie erkennen, dass die Kopplung noch besteht.




6. Wenn Sie auf "Konfig" klicken, öffnet sich das Konfigurationsmenü (siehe "Konfigurationsmenü" auf Seite 29).

-  Stellen Sie sicher, dass Sie das **erste** Firmware-Update **vor** der Konfiguration des Geräts durchgeführt haben. Andernfalls wird Ihre Konfiguration durch das erste Firmware-Update überschrieben. Die weiteren Firmware-Updates überschreiben Ihre eingestellte Konfiguration nicht.



7. Wenn Sie auf "Update" klicken, wird ein Firmwareupdate durchgeführt (siehe "[Firmware-Update](#)" auf Seite33).

8.3 Konfigurationsmenü

-  Stellen Sie sicher, dass Sie das **erste** Firmware-Update **vor** der Konfiguration des Geräts durchgeführt haben. Andernfalls wird Ihre Konfiguration durch das erste Firmware-Update überschrieben. Die weiteren Firmware-Updates überschreiben Ihre eingestellte Konfiguration nicht.

Test



Testen Sie die Funktionen sicherheitshalber immer bei geöffneter Tür!

Nacht

Testet den Modus "Nachtverriegelung".

Im Modus Nachtverriegelung verriegelt der Motorzylinder die Tür und eine manuelle Öffnung ist nicht mehr möglich. Wenn jemand versucht, den Drehknopf in Richtung "Öffnen" zu drehen, hält der Motorzylinder dagegen und dreht mit Kraft in Richtung "Schließen". Die Nachtverriegelung dient als einbruchhemmende Methode, um zu verhindern, dass jemand z.B. von außen durch den Briefschlitz den Drehknopf des Motorzylinders drehen kann.



Der Modus Nachtverriegelung wird wieder deaktiviert, wenn die Tür mit einer Fernbedienung oder der CESeasy App geöffnet wird.



Im Modus Nachtverriegelung benötigen Sie zwangsläufig eine Fernbedienung oder die CESeasy App, um die Tür öffnen zu können. Dies kann in Notsituationen zu lebensgefährlichen Situationen führen!



Beachten Sie alle Vorgaben zu Fluchtwegen und Brandschutz (z.B. dürfen bestimmte Türen nicht verriegelt werden), bevor Sie den Modus Nachtverriegelung aktivieren.



Im Modus Nachtverriegelung verhindert der Motor das manuelle Drehen des Knopfs, indem er gegen die Drehbewegung steuert. Dies belastet die Batterien stark, daher entleeren sich Batterien im Modus Nachtverriegelung unter Umständen schneller.

Schließen	Verriegelt die Tür
-----------	--------------------

Öffnen	Entriegelt die Tür
--------	--------------------







Sollte der Motorzylinder bei "Öffnen" und "Schließen" in die falsche Richtung drehen, können Sie die Drehrichtung umkehren (s.u.).

Konfiguration



Ton	Piepton nach jedem Öffnen und Schließen ja/nein
-----	---

Drehrichtung umdrehen	Ändert die Drehrichtung des Motors. Ändern Sie die Drehrichtung, falls der Motor nach dem Test von "Öffnen" und "Schließen" in die falsche Richtung dreht.
-----------------------	--


Automatisch schließen	Wenn die Funktion "Automatisch schließen" aktiviert ist, verriegelt der
-----------------------	---

	<p>Motorzylinder automatisch, nachdem die Tür geschlossen wurde.</p> <p> Für diese Funktion ist ein Türkontakt erforderlich.</p> <p> Die Funktion "Automatisch schließen" erhöht den Batterieverbrauch.</p>
Öffnungszeit	<p>Stellt ein, wie lange die Türfalle zurückgezogen wird.</p> <p> Eine längere Öffnungszeit erhöht den Batterieverbrauch.</p>
Türstandsensoren verwenden	<p>Wenn ein Türkontakt vorhanden ist, stellen Sie hier ein, ob dieser verwendet werden soll oder nicht.</p>
Türstandsensoren umdrehen	<p>Falls der Türkontakt bei geschlossener Tür "geöffnete Tür" signalisiert, können Sie das Signal des Türkontakts hier umdrehen.</p>
Typ	<p>Gerätetyp, z.B. Motorzylinder oder Türsteuerung</p>
Netzadapter	<p>Zeigt an, ob ein optionales Netzteil angeschlossen ist oder nicht.</p>
Batterie	<p>Zeigt die im Gerät gemessene Batteriespannung an.</p>
Firmware	<p>Zeigt die im Gerät vorhandene Firmware-Version an.</p>
Fortgeschritten	<p>Öffnet das Expertenmenü für CES-Servicetechniker.</p> <p> Das Expertenmenü ist durch einen PIN-Code geschützt, damit nur geschultes Fachpersonal die Einstellungen im Expertenmenü verändern kann.</p>

Fortgeschritten (Expertenmenü)

-  Wenn Sie die Einstellungen im Expertenmenü ändern, können Sie sowohl den Motorzylinder als auch das Schloss in der Tür unwiderruflich beschädigen! Ändern Sie die Einstellungen nur, wenn Sie genau wissen, was Sie tun!
-  Wenn Sie Einstellungen im Expertenmenü ändern, wird dies im Motorzylinder gespeichert. Die Änderung kann die werksseitige Garantie beeinflussen!

Zurücksetzen auf Standard-Einstellungen	<p>Setzt die Konfigurationseinstellungen auf Werkseinstellungen zurück.</p>
Drehgeschwindigkeit	<p>Die Geschwindigkeit, mit der der Motor den Zylinder antreibt. Die Drehgeschwindigkeit bestimmt überwiegend die Kraft, mit der die Falle tagsüber zurückgezogen wird.</p>
Drehzeit Öffnen	<p>Die maximale Zeit, in der sich der Motor zum Öffnen dreht. Normalerweise wird die Motordrehung frühzeitig beendet, weil der Endanschlag im Schloss erkannt wird.</p>
Drehzeit Schließen	<p>Die maximale Zeit, in der sich der Motor zum Schließen dreht. Normalerweise wird die Motordrehung frühzeitig beendet, weil der Endanschlag im Schloss erkannt wird.</p>

Zurückdrehzeit Öffnen	Bestimmt, wie lange der Motor drehen muss, um die Falle tagsüber wieder einzuziehen.						
Zurückdrehzeit Schließen	Bestimmt, wie lange der Motor drehen muss, um das Schloss zu entlasten, nachdem der Endanschlag in der Schließrichtung erreicht wurde.						
Maximaler Strom	Der maximale Strom für den Motor. Der maximale Strom für den Motor ist ausschlaggebend für die Kraft, die der Motorzylinder dauerhaft aufbringen kann.						
Türkontakt Reaktionszeit	Hier können Sie einstellen, wie viel Zeit zwischen der Statusänderung des Türkontakts (Tür ist geöffnet oder geschlossen) und der Reaktion des Geräts auf diese Statusänderung vergehen soll.						
Sendeleistung	Hier können Sie die Bluetooth®-Sendeleistung reduzieren. <div style="border: 1px solid #ccc; padding: 10px; margin-top: 10px;"> <p>Beispiel: In einem Gebäude befinden sich 10 Türen mit CESeasy Geräten. Falls die Geräte sich relativ nah beieinander befinden, sieht jemand, der einen Schlüssel für alle 10 Türen besitzt, in der CESeasy App eine lange, unübersichtliche Liste von Schlössern. Wenn Sie die Sendeleistung der Geräte verringern, reduziert sich die Liste auf Türen, die sich in direkter Nähe befinden.</p> </div>						
Kommando	Durch die Kommandozeile lassen sich Befehle an das Gerät senden.						
Bluetooth® MAC	Zeigt die Bluetooth® MAC-Adresse des Geräts an.						
Boot-Version	Hier sehen Sie die Boot-Version des Geräts.						
Modul-Status	Zeigt den Status der Verbindung des Geräts mit einem Kommunikationsmodul an: <table border="1" style="width: 100%; margin-top: 10px;"> <tr> <td>nicht verbunden</td> <td>Gerät ist nicht mit einem Kommunikationsmodul gekoppelt</td> </tr> <tr> <td>verbunden</td> <td>Gerät ist mit einem Kommunikationsmodul gekoppelt</td> </tr> <tr> <td>verbunden, Kommunikationsfehler</td> <td>Gerät ist mit einem Kommunikationsmodul gekoppelt, aber es besteht ein Kommunikationsfehler</td> </tr> </table> <div style="margin-top: 10px;">  Wenn der Status "verbunden" oder "verbunden, Kommunikationsfehler" lautet, sehen Sie zusätzlich den Button "Entkoppeln". Dadurch können Sie das Gerät vom Kommunikationsmodul entkoppeln. </div>	nicht verbunden	Gerät ist nicht mit einem Kommunikationsmodul gekoppelt	verbunden	Gerät ist mit einem Kommunikationsmodul gekoppelt	verbunden, Kommunikationsfehler	Gerät ist mit einem Kommunikationsmodul gekoppelt, aber es besteht ein Kommunikationsfehler
nicht verbunden	Gerät ist nicht mit einem Kommunikationsmodul gekoppelt						
verbunden	Gerät ist mit einem Kommunikationsmodul gekoppelt						
verbunden, Kommunikationsfehler	Gerät ist mit einem Kommunikationsmodul gekoppelt, aber es besteht ein Kommunikationsfehler						
Modul-Version	Zeigt entweder die Firmware-Version <i>für das</i> Kommunikationsmodul oder die Firmware-Version <i>im</i> Kommunikationsmodul an. <p>Wenn das Gerät mit dem Kommunikationsmodul gekoppelt ist und eine Kommunikation stattgefunden hat, wird die Firmware-Version, die sich aktuell im Kommunikationsmodul befindet, angezeigt.</p>						

	Wenn bisher keine Kommunikation stattgefunden hat, wird die Firmware-Version angezeigt, die bei der nächsten Kommunikation in das Kommunikationsmodul übertragen werden soll.
Zurücksetzen der Daten	Setzt die Konfigurationseinstellungen auf Werkseinstellungen zurück und setzt zusätzlich sämtliche Daten, die sich im Gerät befinden, zurück (bisher gespeicherte Ereignisse, die Datenbank und die Uhr).
Test	Hier können Sie die Funktionen Nachtverriegelung, Öffnen und Schließen testen.

9 Firmware-Update

9.1 Automatische Firmware-Updates

Automatisches Firmware-Update nach Montage

Das erste Firmware-Update sollte nach der Montage manuell ausgeführt werden. Wurde dies nicht getan, beginnt nach der ersten Betätigung des Geräts mit der CESeasy App automatisch ein Firmware-Update. Die CESeasy App zeigt in diesem Fall eine Meldung an und in ca. 45 Sekunden ist das Firmware-Update abgeschlossen.

Automatische Firmware-Updates während des Betriebs

Firmware-Updates werden automatisch bei der Bedienung mit der CESeasy App übermittelt. Sobald die neue Firmware vollständig übermittelt ist, arbeitet das Gerät mit der neuen Firmware. Normalerweise merken Sie von diesem Vorgang nichts.

9.2 Manuelle Firmware-Updates


In folgenden Situationen muss ein Firmware-Update manuell ausgeführt werden:


- Wenn der Motorzylinder neu montiert wurde
- Wenn der Motorzylinder auf Werkseinstellungen zurückgesetzt wurde

Vorgehen

Siehe "[Kopplung](#)" auf Seite 26.



 Stellen Sie sicher, dass Sie das **erste** Firmware-Update **vor** der Konfiguration des Geräts durchgeführt haben. Andernfalls wird Ihre Konfiguration durch das erste Firmware-Update überschrieben. Die weiteren Firmware-Updates überschreiben Ihre eingestellte Konfiguration nicht.

 Sobald die Firmware vollständig übertragen wurde, erscheint eine Information, dass die übertragene Firmware installiert wird. Sobald der Motorzylinder ein Signal abgibt, ist die Installation der Firmware abgeschlossen. Die Installation der Firmware dauert rund 30 Sekunden.

10 Verwaltung

10.1 CESeasy Webplattform

Die Verwaltung findet in der CESeasy Webplattform statt. Dort können Sie Schlüssel ausgeben, Funkfernbedienungen hinzufügen usw.



Details finden Sie in der [Anleitung der CESeasy Webplattform](#).

10.2 Erweiterungsfunktionen

Sie können verschiedene Erweiterungsfunktionen bei CES erwerben.



Funktionen erwerben Sie in Form einer Prepaid-Karte, die einen Code enthält. Diesen Code müssen Sie freirubbeln und zu Ihrer Tür oder Ihrem Account hinzufügen.



Schlossverwaltung (für Türen)



Die Funktion "Schlossverwaltung" ist im Lieferzustand von CESeasy Geräten bereits enthalten.

Durch die Funktion "Schlossverwaltung" können Sie Ihre Tür fünf Jahre lang in der Webplattform uneingeschränkt verwalten. Sie können durch den Erwerb einer weiteren Funktion "Schlossverwaltung" den Zeitraum erneut um fünf Jahre verlängern.

Wenn die "Schlossverwaltung" abgelaufen ist, können Sie keine neuen Berechtigungen für diese Tür mehr vergeben. Die alten Berechtigungen bleiben jedoch erhalten.



Die "Schlossverwaltung" gilt pro Tür.





Die Zeit fängt ab der ersten Registrierung des Geräts an abzulaufen. Wenn Sie ein Gerät löschen, bleibt die Funktion für das Gerät aktiviert und die Zeit läuft weiter. Wird das Gerät erneut registriert, wird es mit seiner Restlaufzeit zum Account hinzugefügt.



Schlüssel an Organisation (für Türen)



Mit dieser Funktion können Sie die Schlüssel für eine Tür nicht nur an einzelne Personen, sondern auch an Organisationen ausgeben. Die Organisation, die einen Schlüssel von Ihnen erhalten hat, kann den Schlüssel an ihre Mitarbeiter weitergeben.

-  Die Funktion ist fünf Jahre lang gültig. Die Zeit, in der die Funktion gültig ist, fängt an abzulaufen, nachdem Sie die Funktion zum Gerät hinzugefügt haben. Wenn Sie das Gerät löschen, läuft die Zeit weiter ab. Wird das Gerät erneut registriert, wird es mit der Restlaufzeit zum Account hinzugefügt.
-  Die Funktion "Schlüssel an Organisation" kann nur hinzugefügt und genutzt werden, wenn die Tür zusätzlich auch eine gültige Funktion "Schlossverwaltung" besitzt. Bei CESeasy Geräten ist die Funktion "Schlossverwaltung" bereits enthalten.



100 Mitarbeiter (für Organisationen)


Die Funktion "100 Mitarbeiter" können Sie auf zwei Arten nutzen:

- Sie können dadurch 100 zusätzliche Mitarbeiter in Ihrer Organisation verwalten. Initial können Sie pro Organisation 100 Mitarbeiter verwalten, durch diese Funktion können Sie 200 (oder mehr, falls Sie die Funktion mehrfach erwerben) Mitarbeiter in Ihrer Organisation verwalten.
-  Falls Sie in Ihrem Organisationsaccount mehrere Organisationen verwalten: Die 100 zusätzlichen Mitarbeiter gelten nur für die Organisation, die Sie bei der Aktivierung der Funktion ausgewählt haben.
-  Die Funktion "100 Mitarbeiter" hat eine Laufzeit von fünf Jahren.
- Wenn die Laufzeit der Lizenz Ihrer Organisation abgelaufen ist, können Sie durch die Funktion "100 Mitarbeiter" die Laufzeit Ihrer Organisation um weitere fünf Jahre verlängern.



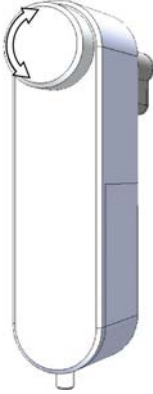
Organisation (für Organisationsaccounts)

Die Funktion "Organisation" können Sie auf zwei Arten nutzen:

- Sie können mit der Funktion einen Organisationsaccount erstellen. Dieser Account besitzt automatisch eine Organisation mit 100 Mitarbeitern.
- Wenn Sie bereits einen Organisationsaccount besitzen, können Sie mit dieser Funktion eine weitere Organisation mit 100 Mitarbeitern zu Ihrem Organisationsaccount hinzufügen.
-  Eine Organisation ist 5 Jahre lang gültig. Um die Laufzeit um weitere 5 Jahre zu verlängern, müssen Sie die Funktion "100 Mitarbeiter" zu der Organisation hinzufügen.

11 Bedienung

11.1 Bedienung mit dem Drehknopf




Die Tür kann einfach mit dem Drehknopf entriegelt oder verriegelt werden. Sobald Sie den Drehknopf in Richtung ‚Verriegeln‘ oder ‚Entriegeln‘ drehen, erkennt der Motorzylinder die Bewegung und ver- oder entriegelt.

11.2 Bedienung mit einem mechanischen Schlüssel



Sie können Ihre Tür von außen immer mit einem mechanischen Schlüssel ver- und entriegeln. Eine spezielle Kupplung im Motorzylinder entkuppelt den Motorzylinder, sobald Sie einen Schlüssel in den mechanischen Zylinder stecken.

 Auch wenn Sie Ihren Motorzylinder nur mit Ihrem Smartphone oder der Fernbedienung bedienen, sollten Sie immer einen mechanischen Schlüssel mit sich führen. Er kann im Notfall verwendet werden, z.B. wenn die Batterien des Motorzylinders, der Fernbedienung oder Ihres Smartphones leer sind.

11.3 Bedienung mit einer Funk-Fernbedienung



Sie können den CESeasy Motorzylinder auch mit einer Fernbedienung betätigen. Drücken Sie in der Nähe des Motorzylinders auf eine der Tasten der Funk-Fernbedienung. Die Funktion der Tasten einer Fernbedienung wird vom Türeiniger festgelegt.

 Details finden Sie in der [Anleitung der CESeasy Fernbedienung](#).

Reichweite einer Funk-Fernbedienung

Die Reichweite von Fernbedienungen hängt von verschiedenen Faktoren ab:

- Die Umgebung der Tür (Baumaterialien von Türen und Wänden etc.)
- Die Umgebung der Fernbedienung (wie sie gehalten wird, ob Sie draußen oder drinnen verwendet wird etc.)
- Der Umgebung zwischen Tür und Fernbedienung (Türen und Wände zwischen beiden, weitere Funk-signale in der Umgebung, die die Kommunikation stören können, etc.)

11.4 Bedienung mit einem Smartphone



Sie können den CESeasy Motorzylinder mit einem geeigneten Smartphone über die CESeasy App betätigen.

Für die Bedienung des Motorzylinders benötigen Sie einen digitalen Schlüssel. Digitale Schlüssel können Sie sich und anderen über die CESeasy Webplattform zuweisen.



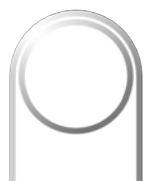
Details finden Sie in der [Anleitung der CESeasy Webplattform](#).

Download der CESeasy App

Die CESeasy App ist für Android und iPhone erhältlich. Scannen Sie einfach den QR-Code, um die App herunterzuladen.



Der QR-Code erkennt, ob Sie ein Android oder iPhone verwenden und leitet Sie zur richtigen App.



CESeasy App "Zugang"



Falls der Scan nicht funktioniert, öffnen Sie bitte den folgenden Link mit Ihrem Smartphone. Der Link erkennt, ob Sie ein Android oder iPhone verwenden und leitet Sie zur richtigen App.

<https://ces.qr1.at/CESeasyApp>

Voraussetzungen für das Smartphone:

- iOS (iOS 9.2 oder höher) oder Android (Android 4.4 oder höher)
 - Falls Sie ein iPhone verwenden: iPhone 4S oder neuere Modelle
- Bluetooth® 4.0 oder höher
- für Bluetooth® Low Energy geeignet

Standortübertragung





Damit sich die CESeasy App mit einem Gerät verbinden kann, muss die Standortübertragung aktiv sein. Dies gilt sowohl für die Einstellungen **der App selbst** (Standortfreigabe muss für die CESeasy App erlaubt sein) als auch für die Standortübertragung **Ihres Smartphones** (Standortübertragung muss für das Smartphone aktiviert sein).



Falls Sie ein Android-Smartphone verwenden, kann es sein, dass Sie nach der Installation der CESeasy App die Standortübertragung in den Einstellungen der App einmalig manuell erlauben müssen.

11.5 Modus Nachtverriegelung


Im Modus Nachtverriegelung verriegelt der Motorzylinder die Tür und eine manuelle Öffnung ist nicht mehr möglich. Wenn jemand versucht, den Drehknopf in Richtung "Öffnen" zu drehen, hält der Motorzylinder dagegen und dreht mit Kraft in Richtung "Schließen". Die Nachtverriegelung dient als einbruchhemmende Methode, um zu verhindern, dass jemand z.B. von außen durch den Briefschlitz den Drehknopf des Motorzylinders drehen kann.

-  Der Modus Nachtverriegelung wird wieder deaktiviert, wenn die Tür mit einer Fernbedienung oder der CESeasy App geöffnet wird.
-  Im Modus Nachtverriegelung benötigen Sie zwangsläufig eine Fernbedienung oder die CESeasy App, um die Tür öffnen zu können. Dies kann in Notsituationen zu lebensgefährlichen Situationen führen!
-  Beachten Sie alle Vorgaben zu Fluchtwegen und Brandschutz (z.B. dürfen bestimmte Türen nicht verriegelt werden), bevor Sie den Modus Nachtverriegelung aktivieren.
-  Im Modus Nachtverriegelung verhindert der Motor das manuelle Drehen des Knopfs, indem er gegen die Drehbewegung steuert. Dies belastet die Batterien stark, daher entleeren sich Batterien im Modus Nachtverriegelung unter Umständen schneller.

11.6 Privacy-Mode

Wenn der Privacy-Mode aktiviert ist, kann die Tür nicht mehr von Mitarbeitern einer Organisation geöffnet werden. Es funktionieren nur noch Schlüssel, die Sie direkt an Personen vergeben haben.

Beispiel: Sie haben einen Schlüssel an eine Pflegeorganisation gegeben, die den Schlüssel an mehrere Mitarbeiter weitergibt. Zwei weitere Schlüssel haben Sie Ihren Kindern gegeben. Wenn Sie den Privacy-Mode aktivieren, können die Mitarbeiter der Pflegeorganisation Ihre Tür nicht mehr öffnen. Ihre Kinder hingegen können die Tür weiterhin öffnen, da diese den Schlüssel direkt von Ihnen erhalten haben.

-  Die Tür kann im Privacy-Mode weiterhin manuell und per Fernbedienung geöffnet werden.

12 Technische Daten

12.1 Ausstattungsmerkmale

CESeasy Motorzylinder	
Artikelnummer	Motoreinheit: 347100V Komplettpaket: EASY-xxx (xxx = Profilsérie, z.B. WD5): Motoreinheit mit montiertem Schließzylinder, 1 mechanischer Schlüssel, 5 digitale Schlüssel, 1 Funktion "Schlossverwaltung" (5 Jahre) Starter-Set: EASY-S-xxx (xxx = Profilsérie, z.B. WD5): Wie Komplettpaket, zusätzlich: 1 Funk-Fernbedienung, 1 Türkontakt und 1 Türkontakt-Anschlusskabel
Material	ABS, lackiert / Alu eloxiert
Schließzylinder	Jedes aktuelle CES-Schließsystem inkl. 1 Schlüssel
Zylinderprofil	Europaprofil (PZ); Optional Schweizer Rund (22mm)
Stromversorgung	
Batterien	6 x AA Alkaline-Batterien
Eingangsleistung	12 VDC / 2,5 A / stabilisiert
Optionales Netzteil	347130V
Ein- und Ausgänge	
Sensoreingang	Eingang für einen optionalen Türkontakt (347129V). Es wird ein spezielles Kabel benötigt (347110V). Set aus Türkontakt und Kabel: 347128V. Max. Kabellänge: 30 cm
Weitere Ein- und Ausgänge	Über das CESeasy Kommunikationsmodul verfügbar
RF-Transceiver	
RF-Transceiver	868 MHz, für Funk-Fernbedienungen und das Kommunikationsmodul
Bluetooth® Low Energy - Transceiver	2,4 GHz, zur Kommunikation mit Mobiltelefonen
Verschlüsselung	AES128
Speicher / Kapazität	
Anzahl digitale Schlüssel	600 Zugangsgruppen (1 Zugangsgruppe = max. 65.000 Mitarbeiterschlüssel oder 1 digitaler Schlüssel oder 1 Funk-Fernbedienungstaste)
Verschlüsselung	AES128
Lebensdauer	
Lebensdauer	Min. 200.000 Bedienvorgänge (bei 20 °C), gemäß SKG
Batterielebensdauer	Ca. 7.500 Bedienvorgänge (2 Drehungen, Falle und Riegel, 1 Nm, bei 20 °C) in einem Jahr
Umgebung	
Anlagenumgebung	Die mit Motor ausgestattete Seite des Gerätes ist nur für den Betrieb in Innenräumen geeignet
Betriebstemperatur	0 ... + 50 °C
Luftfeuchtigkeit bei Betrieb	5 ... 90%, nicht kondensierend
Unzulässige Klimate	Nicht zum Einsatz in korrosiven Umgebungen geeignet (Chlor, Ammoniak, Kalkwasser)

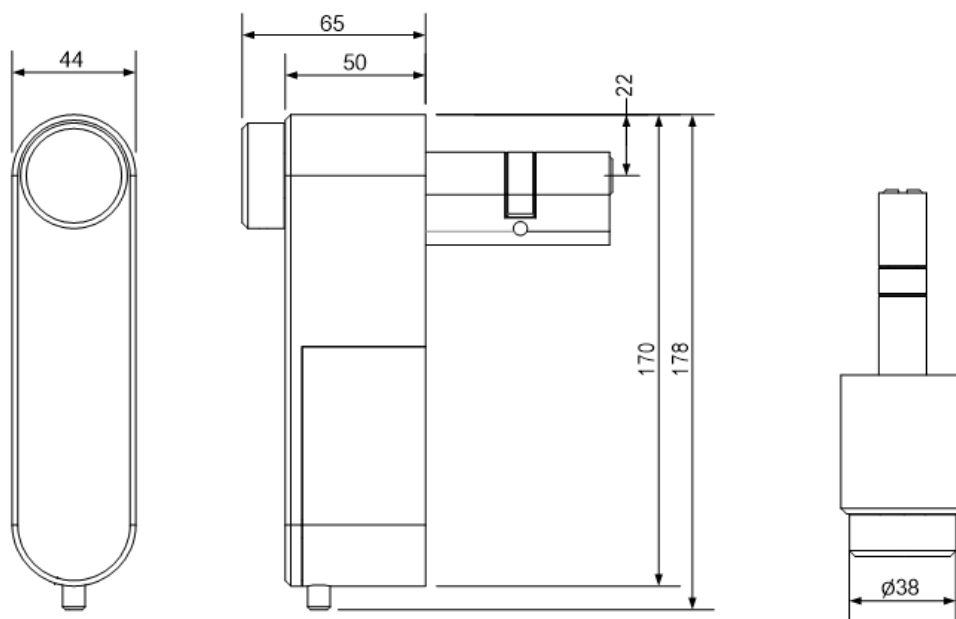
Forts. nächste Seite

Tests und Bescheinigungen	
Sicherheitsklasse	SKG***
CE-Zeichen	NEN EN 300330-02, NEN EN 301489-03
Steuerung und Betrieb	
Mobiltelefon	Kompatibles Apple-Gerät (m. Bluetooth® Low Energy und iOS 9.2 od. höher) Kompatibles* Android-Gerät (m. Bluetooth® Low Energy und Android 4.4 od. höher)

* Aufgrund der großen Zahl an verschiedenen Android-Telefonen und -Versionen wird empfohlen, die Kompatibilität eines speziellen Android-Gerätes zu testen.

12.2 Abmessungen

12.2.1 Gehäuse mit mechanischem Zylinder



13 Optionales Zubehör

13.1 Türkontakt

Ein Türkontakt liefert der Tür die Information "Tür ist geschlossen" oder "Tür ist geöffnet". Diese Information kann man für Motorzylinder und Türsteuerungen nutzen.

Mit einem Türkontakt können Sie die Funktion "Automatisch Schließen" nutzen. Der Motorzylinder erkennt durch den Türkontakt, dass die Tür geschlossen ist und verriegelt dann automatisch.

 Die Funktion "Automatisch schließen" erhöht den Batterieverbrauch.

Als Türkontakte können Standard-Reedschalter verwendet werden. Zum Anschluss des Türkontakts an den Motorzylinder benötigen Sie ein Anschlusskabel mit einem speziellen Stecker. Beide sind über CES erhältlich:

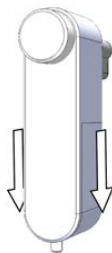
Türkontakt	347129V
Anschlusskabel	347110V
Set aus Türkontakt und Anschlusskabel	347128V

13.1.1 Montage eines Türkontakts

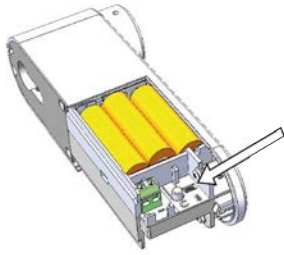
Montage eines Türkontakts



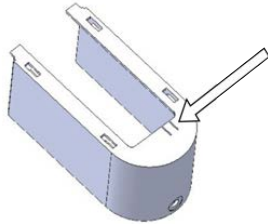
1. Lösen Sie die Design-Schraube von Hand.



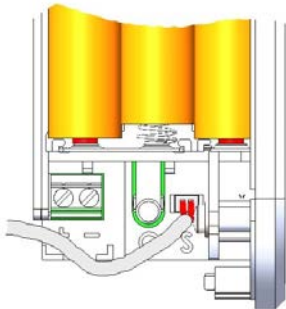
2. Schieben Sie den Deckel des Batteriefachs nach unten und nehmen Sie ihn ab.



3. Stecken Sie den Stecker des Türkontakt-Kabels in den dafür vorgesehenen Anschluss (siehe Bild).



4. Brechen Sie aus dem Batteriefachdeckel die Ausbrechlasche ab.



5. Führen Sie das Anschlusskabel durch die Öffnung in den Motorzylinder (siehe Bild).

6. Schieben Sie den Deckel wieder auf das Batteriefach.



Achten Sie darauf, dass das Stromkabel durch die neue Öffnung (Ausbrechlasche) in den Deckel führt.

7. Montieren Sie den Türkontakt direkt neben den Motorzylinder am Rand der Tür, und befolgen Sie dazu die Anweisungen für den Türkontakt.

8. Montieren Sie den zum Türkontakt gehörigen Magneten auf der Zarge gegenüber dem Türkontakt.

9. Schließen Sie das Anschlusskabel an den Türkontakt an.



Falls notwendig, können Sie das Anschlusskabel kürzen, aber nicht verlängern. Das Kabel für den Türkontakt darf eine Länge von ca. 25 cm nicht überschreiten. Ein zu langes Kabel kann zu unbeabsichtigtem Verhalten führen.

10. Aktivieren Sie die Verwendung des Türkontakts im Konfigurationsmenü (siehe "[Konfiguration](#)" auf Seite 25).

13.2 Netzteil zur externen Stromversorgung

Der Motorzylinder kann über ein externes Netzteil mit Strom versorgt werden.

Anforderungen an das Netzteil:

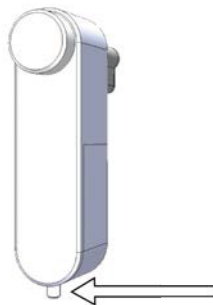
- stabilisierte Gleichspannung von 12 V ± 10 %
- Stromstärke von max. 2,5A

13.2.1 Anschluss eines Netzteils

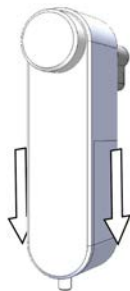
Benötigtes Werkzeug

Werkzeug	z.B. von
0,5 x 3,0 x 80 Schraubenschlüssel	Wera 335(5110001001)

Anschluss eines Netzteils



1. Lösen Sie die Design-Schraube von Hand.

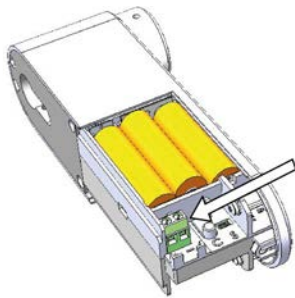


2. Schieben Sie den Deckel des Batteriefachs nach unten und nehmen Sie ihn ab.


3. Schneiden Sie die Aderenden auf 6 mm ab.

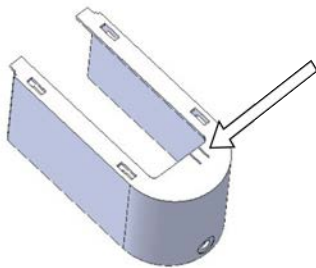


Stellen Sie sicher, dass die Aderenden des Kabels entweder verzinkt oder mit geeigneten Aderendhülsen versehen sind.

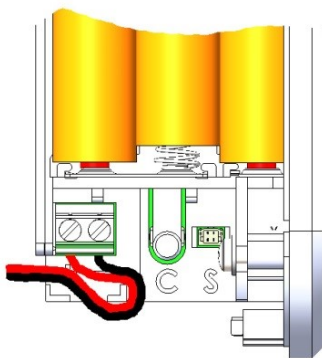


4. Schieben Sie die Aderenden in den Verbinder, und schrauben Sie sie vorsichtig fest.

-  Beachten Sie dabei die Plus- und Minusanschlüsse, wie im Verbinder im Gehäuse des Motorzylinders angegeben.
 + neben der Unterseite
 - auf der Seite des Knopfes




5. Brechen Sie aus dem Batteriefachdeckel die Ausbrechlasche ab.




6. Führen Sie das Stromkabel durch das Loch in den Motorzylinder (siehe Bild).

7. Schieben Sie den Deckel wieder auf das Batteriefach.

-  Achten Sie darauf, dass das Stromkabel durch die neue Öffnung (Ausbrechlasche) in den Deckel führt.

Das externe Netzteil ist nun angeschlossen.

-  Es ist empfehlenswert, zusätzlich Batterien einzulegen, da der Motorzylinder dann auch betrieben werden kann, wenn die Stromzufuhr unterbrochen ist.

14 Entsorgung

14.1 Hinweise zur Entsorgung

Gerät

Jeder Verbraucher ist nach deutschem Elektro- und Elektronikgerätegesetz (ElektroG) verpflichtet, elektronische Altgeräte der getrennten Entsorgung zuzuführen. Die Entsorgung von Elektronikgeräten über den Hausmüll ist verboten. Altgeräte können unentgeltlich bei den öffentlichen Sammelstellen Ihrer Gemeinde abgegeben werden. Sie können das Gerät auch an die C.Ed. Schulte GmbH Zylinderschlossfabrik zurückgeben. Bitte beachten Sie, dass Rücksendungen ausreichend frankiert sein müssen.



Das Symbol mit der durchkreuzten Mülltonne bedeutet: Elektro-Altgeräte dürfen nicht in den Hausmüll.

Elektronikgeräte enthalten eine Vielzahl von Stoffen und Materialien. Werden Elektro- und Elektronik-Altgeräte (EAG) nicht sachgerecht entsorgt, kann es aufgrund der zum Teil noch enthaltenen Schadstoffe zu Umwelt- und Gesundheitsrisiken kommen. Zudem können über die sachgerechte Entsorgung Wertstoffe zurückgewonnen und wiederverwertet werden, was einen wesentlichen Beitrag zur Schonung der natürlichen Ressourcen darstellt.

Batterien

Jeder Verbraucher ist nach deutschem Batteriegesetz (BattG) zur Rückgabe von ge- und verbrauchten Batterien verpflichtet. Eine Entsorgung über den Hausmüll ist verboten. Alte Batterien können unentgeltlich bei den öffentlichen Sammelstellen Ihrer Gemeinde oder lokalen Händlern, die dem Gemeinsamen Rücknahmesystem angeschlossen sind, abgegeben werden. Sie können von CES gelieferte Batterien auch nach Gebrauch an die C.Ed. Schulte GmbH Zylinderschlossfabrik zurückgeben. Bitte beachten Sie, dass Rücksendungen ausreichend frankiert sein müssen.

Altbatterien enthalten möglicherweise Schadstoffe oder Schwermetalle, die Umwelt und Gesundheit schaden können. Batterien werden wiederverwertet, sie enthalten wichtige Rohstoffe wie Eisen, Zink, Mangan oder Nickel.



Das Symbol mit der durchkreuzten Mülltonne bedeutet: Batterien und Akkus dürfen nicht in den Hausmüll. Unter dem Symbol können sich zusätzlich die chemische Bezeichnung der enthaltenen Schadstoffe finden, zum Beispiel:

- (Pb) Blei
- (Cd) Cadmium
- (Hg) Quecksilber



Am GRS-Logo ("Gemeinsames Rücknahme System") erkennen Sie Sammelstellen für Batterien und Akkus.

Verpackung

Die Verpackungen der Komponenten werden aus umweltfreundlichen, wiederverwendbaren Materialien hergestellt. Im Einzelnen sind dies:

- Außenverpackungen und Einlagen aus Pappe
- Einlagen und Schutzfolien aus Polyethylen (PE)



Bitte entsorgen Sie die Verpackung umweltfreundlich durch Abfalltrennung.

15 Index

1

100 Mitarbeiter (Erweiterungsfunktion) 35

A

Abmessungen 40

App 25

B

Batterien

 Sicherheitshinweise 6

Batterieverbrauch 21

Batteriewechsel 21

C

CESeasy App 25

CESeasy Webplattform 34

D

Drehknauf 36

E

Einbruchsicherheit 7

Erweiterungsfunktionen 34

EU-Konformitätserklärung 5

F

Fernbedienung 36

Firmware-Update 33

Funktionen (Erweiterungsfunktionen) 34

K

Konfiguration 25

Konformitätserklärung 5

Kopplung 26

Kopplungstaste 27

L

Lieferumfang 15

M

Mechanischer Zylinder 8

Modus Nachtverriegelung 38

N

Netzteil 44

 Anschluss 44

Nicht stören AN/AUS 38

O

Organisation (Erweiterungsfunktion) 35

P

Privacy-Mode 38

R

Registrierungskarte 15

S

Schlossverwaltung
(Erweiterungsfunktion) 34

Schlüssel

mechanisch 36

Schlüssel an Organisation 34

Sicherheitshinweise 5

T

Türkontakt 41

Montage 41

W

Webplattform 34

Z

Zylinderlänge (mechanischer Zylinder) 8

Teaming up for security
since 1840



C.Ed. Schulte GmbH
Zylinderschlossfabrik

Friedrichstraße 243

D-42551 Velbert

☎ +49 2051 204 0

☎ +49 2051 204 229

✉ info@ces.eu